

BUDOWA NOWEGO ODCINKA DROGI KRAJOWEJ NR 9 Widełka – A4 Rzeszów Zachód

1

INWESTOR:



Skarb Państwa – Generalny Dyrektor Dróg Krajowych i Autostrad
– działający przez Generalną Dyрекcję Dróg Krajowych i Autostrad
Oddział w Rzeszowie

PROJEKTANT:



Ul. Jana Niemierskiego 4
35-307 Rzeszów

Dokumentacja projektowa pn.:

**"Wykonanie Studium Techniczno-Ekonomiczno-Środowiskowego (STEŚ) oraz
Materiałów do wniosku o wydanie Decyzji o środowiskowych uwarunkowaniach
(DŚU) dla zadań w podziale na części: Część 3 "Budowa drogi łączącej
obwodnicę Kolbuszowej w ciągu DK9 z autostradą A4 węzeł Rzeszów Zachód
(odc. Widełka-A4 Rzeszów Zachód)"**

AKCJA INFORMACYJNA I

Akcja informacyjna:

2

Celem akcji informacyjnej jest poinformowanie lokalnej społeczności i innych zainteresowanych stron o planowanym przedsięwzięciu inwestycyjnym.

Akcja informacyjna prowadzona jest od dnia **29.09.2025 r.:**

- W siedzibach Urzędów Gmin Kolbuszowa, Świlcza i Głogów Małopolski
- Na stronie internetowej: <https://www.gov.pl/web/gddkia-rzeszow/akcje-informacyjne>
- W ramach bezpośredniego spotkania ze społeczeństwem w dniu **14.10.2025 r. dla Gminy Kolbuszowa, 15.10.2025 r. dla Gminy Świlcza oraz 16.10.2025 r. dla Gminy Głogów Młp.**

Zakończenie akcji informacyjnej wyznaczono na dzień **30.10.2025 r.** Do tego dnia zainteresowane strony mogą przedstawiać swoje opinie, wnioski i postulaty dotyczące przedstawionych wariantów przebiegu obwodnicy w następujący sposób:

- Bezpośrednio na spotkaniu informacyjnym
- Wypełniając Formularze opinii dostępne w Urzędach Gmin oraz stronie internetowej i przesyłając je:
 - Poczta tradycyjną na adres: Promost Consulting sp. z o.o. sp. kom. ul. Jana Niemierskiego 4, 35-307 Rzeszów
 - Poczta elektroniczną na adres: biuro@promost.pl

Akcja informacyjna:

3

Formularze z Państwa opiniami przesłane w wyznaczonym terminie zostaną wnikliwie przeanalizowane i w przypadkach uzasadnionych tj. możliwych do zastosowania ze względów technicznych, środowiskowych, prawnych i finansowych, zostaną uwzględnione.

Z przeprowadzonej Akcji Informacyjnej zostanie sporządzony Raport, który między innymi zawierał będzie informacje o sposobie uwzględnienia zgłoszonych uwag, wniosków i zastrzeżeń. Raport ten zostanie podany do publicznej wiadomości. W związku z tym na złożone wnioski nie będą udzielane odpowiedzi w trybie indywidualnym.

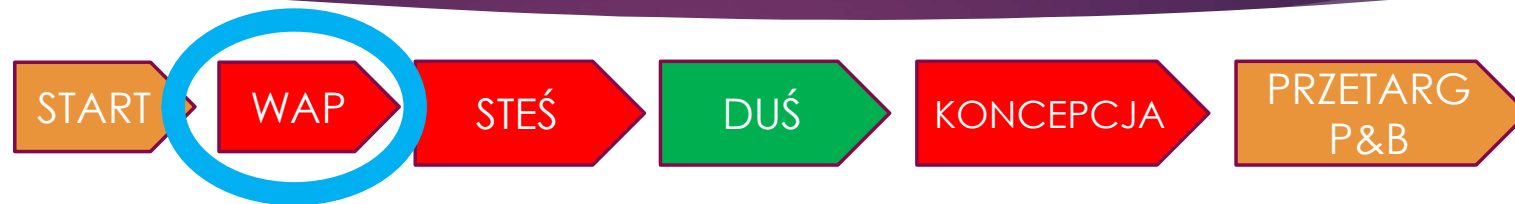
O miejscu i czasie udostępnienia Raportu zostaną Państwo powiadomieni poprzez ogłoszenia prasowe, na tablicy ogłoszeń w urzędach gmin oraz stronie internetowej.

Cykl przygotowania inwestycji (budowy drogi):



- Podjęcie decyzji o budowie drogi – ujęcie w Programie Inwestycyjnym
- Wyłonienie w drodze przetargu wykonawcę dokumentacji projektowej – Promost Consulting Sp. z o.o, sp. kom. z Rzeszowa. Umowę podpisano w dniu 09.05.2025 r.

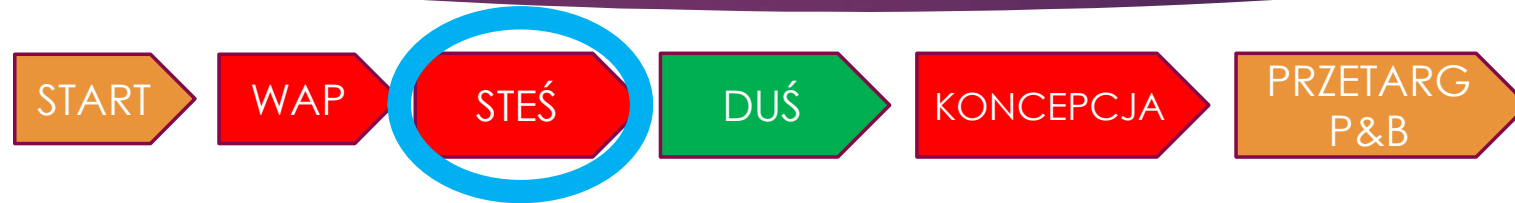
Cykl przygotowania inwestycji (budowy drogi):



Wstępna Analiza Przebiegu – aktualny etap prac projektowych

- Analiza uwarunkowań terenowych (zagospodarowanie terenu, środowisko, układ komunikacyjny itp.)
- W ramach tego etapu poszukiwane są korytarze przebiegu drogi będące wynikiem szeregu analiz w tym: zagospodarowania terenu, ruchowych i środowiskowych
- Opracowanie analizy i prognozy ruchu
- Przeprowadzana jest Akcja Informacyjna I
- **Wynikiem** prac projektowych **na tym etapie** jest wybór min. 3 wariantów do dalszych prac projektowych – wybór w wyniku analizy wielokryterialnej

Cykl przygotowania inwestycji (budowy drogi):



Studium Techniczno - Ekonomiczno - Środowiskowe – etap prac projektowych przewidzianych dla realizacji 1 kw. 2026 r. – 1 kw. 2027 r.

Projektowane są konkretne rozwiązania geometryczne drogi dla wariantów wybranych na etapie WAP pozwalające na ocenę zajętości terenu pod drogę (wstępne granice pasa drogowego)

- Przeprowadzana jest Akcja Informacyjna II w ramach której zaprezentowane zostaną konkretne rozwiązania projektowe na tle obowiązujących granic ewidencyjnych
- W wyniku prac projektowych na tym etapie następuje wybór wariantu realizacyjnego (wnioskowanego), wariantu alternatywnego oraz wariantu najkorzystniejszego dla środowiska. Dla tego wariantu wnioskowanego uzyskana zostanie decyzja DUŚ.

Cykl przygotowania inwestycji (budowy drogi):



Decyzja o środowiskowych uwarunkowaniach zgody na realizację przedsięwzięcia

- Przygotowanie wniosku o wydanie decyzji wraz z załącznikami: inwentaryzacja przyrodnicza, Karta Informacyjna Przedsięwzięcia, Raport o oddziaływaniu przedsięwzięcia na środowisko dla wariantów wyłonionych w etapie STEŚ
- Inwestor składa wniosek o decyzję DUŚ do właściwego Organu – planowane złożenie wniosku 3kw. 2027 r.
- Organ przeprowadza postępowanie administracyjne z udziałem społeczeństwa zgodnie z wymaganiami Ustawy.
- Postępowanie administracyjne jest kończone wydaniem decyzji DUŚ, która określi wskazania lokalizacyjne i warunki środowiskowe realizacji inwestycji – planowane uzyskanie decyzji: 3kw. 2028 r.

Cykl przygotowania inwestycji (budowy drogi):



Koncepcja Programowa – etap prac projektowych przewidzianych do realizacji po uzyskaniu decyzji DUŚ

- Na tym etapie prace projektowe prowadzone będą dla wariantu dla którego uzyskana zostanie decyzja DUŚ.
- Jest to etap prac koncepcyjnych na którym uszczegóławiane są rozwiązania w zakresie wszystkich branż. Prowadzone są również analizy wariantowe w zakresie rozwiązań skrzyżowań, rozwiązań konstrukcyjnych, wyposażenia technicznego drogi itp. Na tym etapie nie są analizowane zmiany w przebiegu drogi.
- Wynikiem prac projektowych jest tzw. „wariant wynikowy przebiegu drogi” dla którego opracowywane zostaną materiały przetargowe.

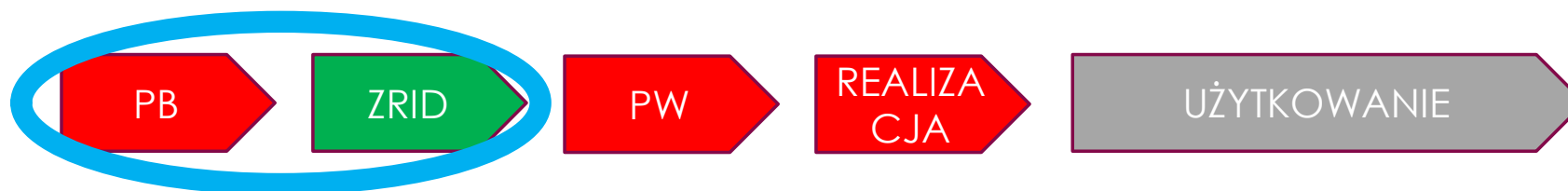
Cykl przygotowania inwestycji (budowy drogi):



Przetarg w formule „Projektuj i buduj”

- Zadaniem wyłonionego w przetargu Wykonawcy będzie przygotowanie Projektu Budowlanego oraz pozyskanie niezbędnych do realizacji decyzji administracyjnych i pozwoleń w tym decyzji ZRID
- W następnej kolejności Projektów Wykonawczych, realizacja robót oraz uzyskanie pozwolenia na użytkowanie drogi.

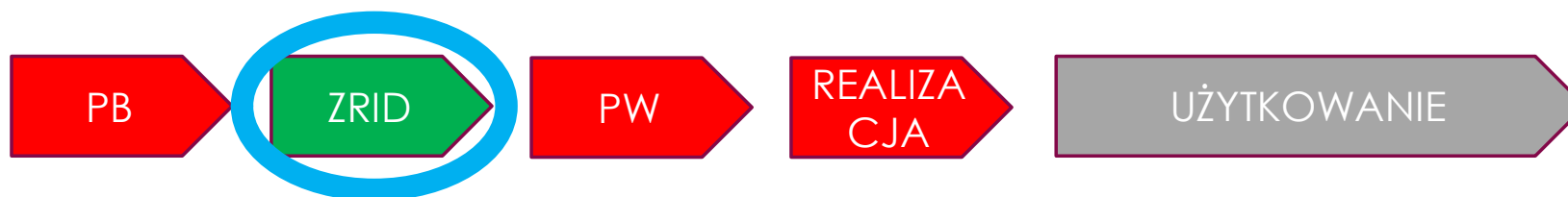
Cykl przygotowania inwestycji (budowy drogi):



Uzyskanie decyzji ZRID:

- Decyzja ZRID (Zgody na Realizację Inwestycji Drogowej) jest odpowiednikiem pozwolenia na budowę w rozumieniu ustawy Prawo Budowlane
- Decyzja ZRID wydana przez Wojewodę Podkarpackiego pozwoli na rozpoczęcie budowy oraz określi warunki realizacji.
- Nieruchomości przeznaczone pod budowę drogi staną się własnością Skarbu Państwa z dniem w którym decyzja ZRID stanie się ostateczna.
Dotychczasowym właścicielom, użytkownikom wieczystym oraz osobom, którym przysługują do nieruchomości ograniczone prawa rzeczowe przysługuje odszkodowanie.

Cykl przygotowania inwestycji (budowy drogi):



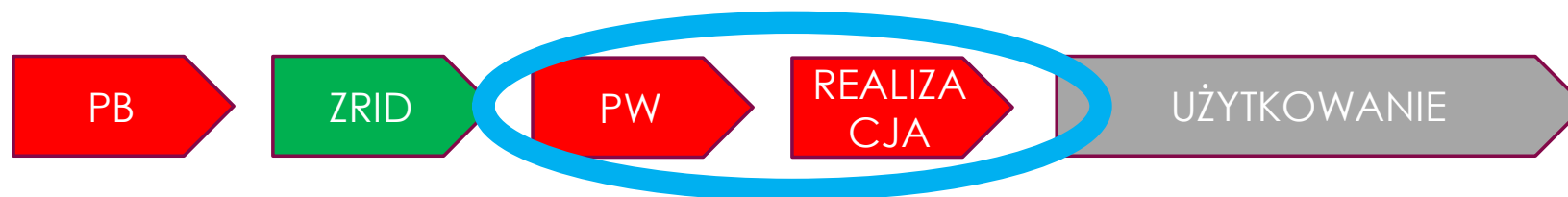
Odszkodowanie ustalone zostanie przez Wojewodę na podstawie operatu szacunkowego sporządzonego przez rzeczoznawcę majątkowego.

Postępowanie w sprawie wypłaty odszkodowania wszczynane jest z urzędu co oznacza, że nie trzeba czynić żadnych dodatkowych starań, aby je otrzymać

Właściciel nieruchomości ma prawo odwołać się od przygotowanego przez Wojewodę operatu szacunkowego

Wcześniejsze wydanie nieruchomości wiąże się z odpowiednio zwiększoną kwotą odszkodowania (benefitem) w sposób ustalony w Ustawie

Cykl przygotowania inwestycji (budowy drogi):

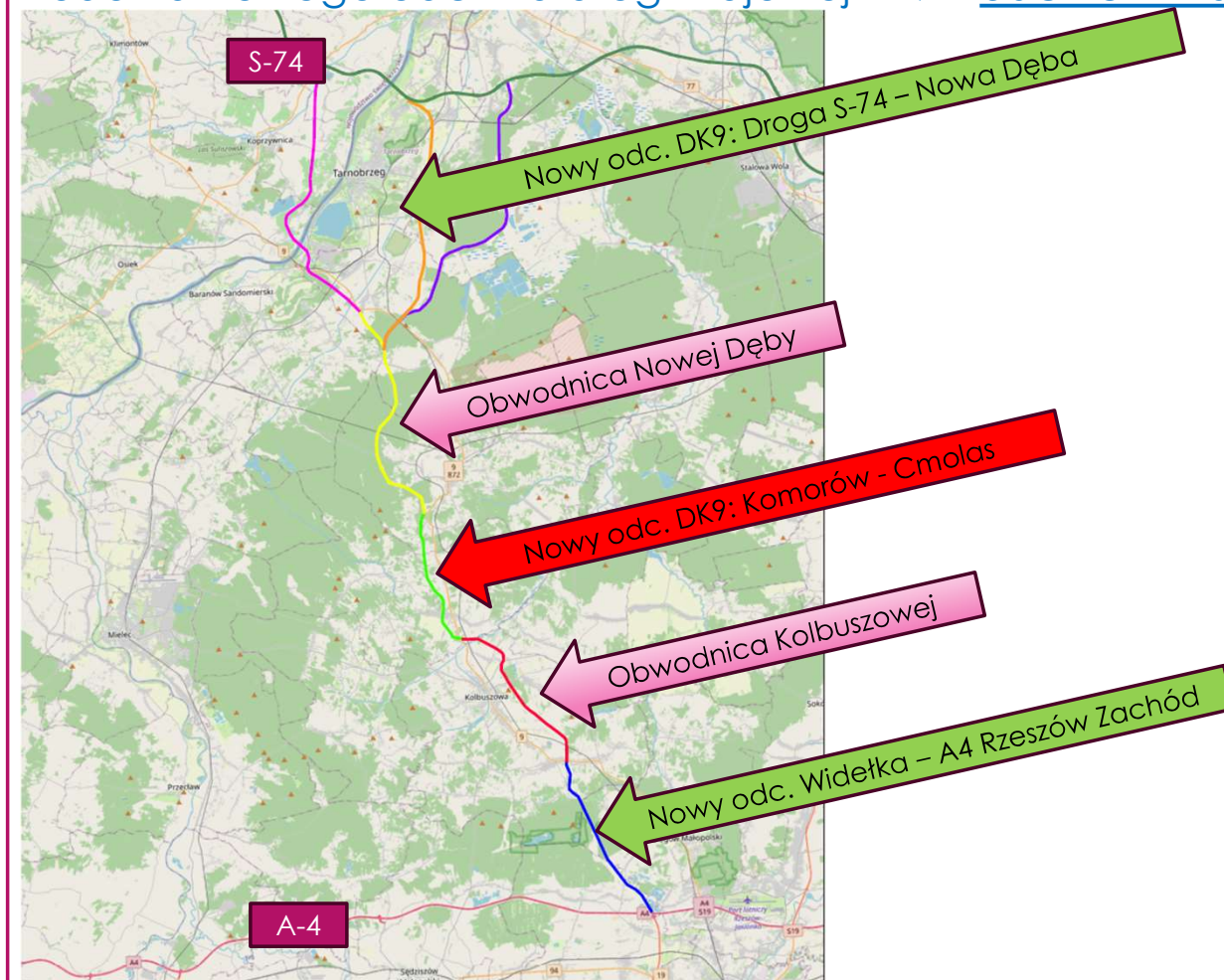


Budowa drogi przewidziana jest na lata 2032 – 2034.

Zakres inwestycji:

13

Budowa nowego odcinka drogi krajowej nr 9 – odcinek Widelka – A4 Rzeszów Zachód



W ramach inwestycji będącej przedmiotem opracowań projektowych przewiduje się min.:

- Budowę nowego odcinka drogi krajowej, który zastąpi istniejący odcinek DK9. Obecna droga pozostanie drogą przeznaczoną dla ruchu lokalnego w kategorii drogi wojewódzkiej
- Budowę dodatkowych jezdni zapewniających obsługę przyległych terenów, które utracą dostęp do drogi publicznej na skutek budowy drogi krajowej
- Przebudowę istniejącego układu drogowego kolidującego z drogą
- Budowę obiektów inżynierskich
- Budowę urządzeń ochrony środowiska, oświetlenia drogowego, urządzeń brd, odwodnienia drogi kanałów technologicznych
- Usunięcie kolizji z istniejącą infrastrukturą techniczną sieci uzbrojenia terenu

Lokalizacja inwestycji:

15

- Powiaty: kolbuszowski oraz rzeszowski
- Gminy: Świlcza, Głogów Małopolski oraz Kolbuszowa
- Miejscowości:
 - Wariant 1: Kupno, Widełka, Budy Głogowskie, Lipie, Bratowice, Mrowla;
 - Wariant 2: Kupno, Widełka, Budy Głogowskie, Lipie, Bratowice, Mrowla;
 - Wariant 3: Kupno, Widełka, Budy Głogowskie, Lipie, Bratowice, Mrowla;
 - Wariant 4: Kupno, Widełka, Budy Głogowskie, Lipie, Bratowice, Mrowla;
 - Wariant 5: Kupno, Widełka, Budy Głogowskie, Lipie, Bratowice, Mrowla;
 - Wariant 6: Kupno, Widełka, Budy Głogowskie, Lipie, Bratowice, Mrowla.

Cel i korzyści z budowy drogi:

16

Korzyści dla użytkowników dróg:

- Podniesienie poziomu swobody ruchu (przepustowości) oraz wzrost bezpieczeństwa na drodze istniejącej na skutek przeniesienia dużej części ruchu na nową drogę w tym ciężkiego ruchu tranzytowego
- Zapewnienie odpowiedniej przepustowości oraz wysokiego poziomu bezpieczeństwa ruchu drogowego na nowej drodze poprzez odpowiednie geometryczne jej ukształtowanie
- Stworzenie szybkiego połączenia drogowego mającego znaczenie dla regionu
- Budowa drogi o odpowiednich parametrach nośności spełniającej kryteria dopuszczenia dla pojazdów ciężkich (115kN/oś), a także ruchu pojazdów wojskowych
- Poprawa komfortu jazdy – poprawa przepustowości dróg w układzie istniejącym
- Zmniejszenie zużycia paliwa
- Skrócenie czasu podróży

Cel i korzyści z budowy drogi:

17

Korzyści dla społeczeństwa:

- Zmniejszenie uciążliwości oddziaływań na środowisko powodowanych przez ruch w zakresie hałasu, drgań, zanieczyszczenia powietrza, wód itp. W przypadku istniejącego układu drogowego efekt jest osiągnięty poprzez znaczące ograniczenie natężenia ruchu, natomiast w przypadku nowej drogi poprzez zastosowanie rozwiązań technicznych ograniczających negatywne oddziaływanie drogi na otoczenie.
- Tworzenie potencjalnych obszarów inwestycyjnych w sąsiedztwie nowej drogi.
- Tworzenie nowych miejsc pracy na etapie budowy oraz późniejszej eksploatacji.

Parametry techniczne projektowanej drogi:

18

- Klasa techniczna projektowanej drogi krajowej:

Klasy dróg	Symbol	Kategoria drogi
Autostrady	A	krajowa
Drogi ekspresowe	S	krajowa
Drogi główne ruchu przyspieszonego	Gp	krajowa, wojewódzka, powiatowa, gminna
Drogi główne	G	wojewódzka, powiatowa, gminna
Drogi zbiorcze	Z	powiatowa, gminna
Drogi lokalne	L	gminna
Drogi dojazdowe	D	gminna

Parametry techniczne projektowanej drogi:

19

- Klasa techniczna projektowanej drogi krajowej:

Klasy dróg	Symbol	Kategoria drogi
Autostrady	A	krajowa
Drogi ekspresowe	S	krajowa
Drogi główne ruchu przyspieszonego	Gp	krajowa, wojewódzka, powiatowa, gminna
Drogi główne	G	wojewódzka, powiatowa, gminna
Drogi zbiorcze	Z	powiatowa, gminna
Drogi lokalne	L	gminna
Drogi dojazdowe	D	gminna

Parametry techniczne projektowanej drogi:

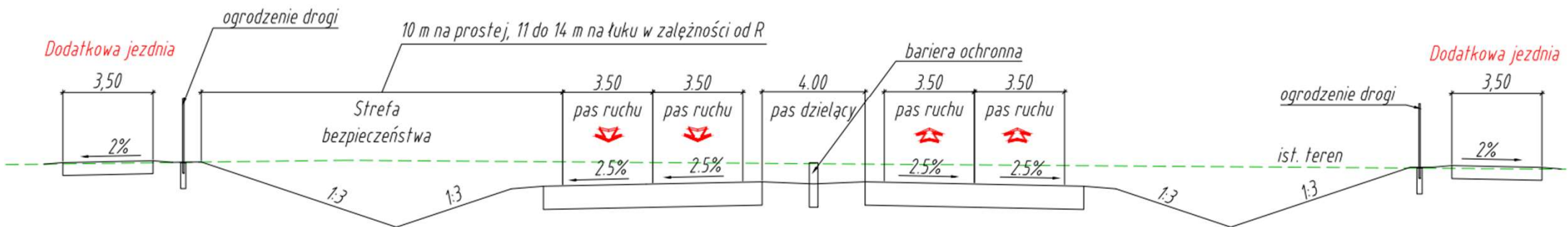
20

➤ Parametry techniczno użytkowe:

Droga krajowa	DK 9
Przekrój poprzeczny	Dwujezdniowy 2/2 – docelowo Jednojezdniowy dwupasowy 1/2 jako I etap
Szerokość pasa ruchu	3,5 m
Dopuszczalny nacisk osi	115 kN/oś
Skrajnia pionowa	min. 4,7 m
Nawierzchnia	asfaltowa/beton cementowy
Prędkość dopuszczalna	90 km/h (I etap), 100 km/h (docelowo)
Dostępność	W skrzyżowaniach

Przekrój typowy drogi:

21



Szerokość w liniach rozgraniczających:

30 – 40 m dla przekroju jednojezdniowego 1/2

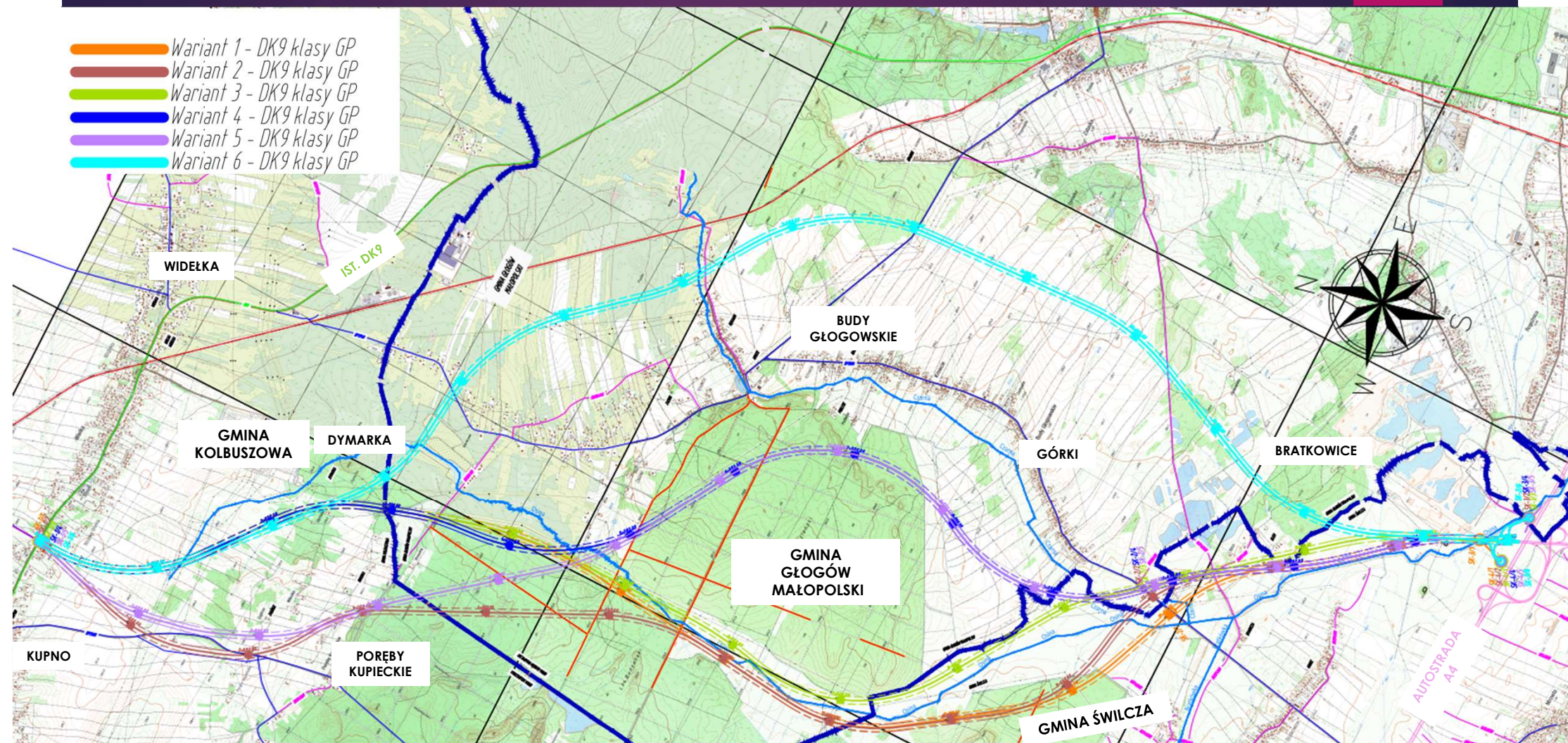
40 – 60 m dla przekroju docelowego 2/2

Prezentacja przebiegu drogi w poszczególnych wariantach

Zagospodarowanie terenu inwestycji

23

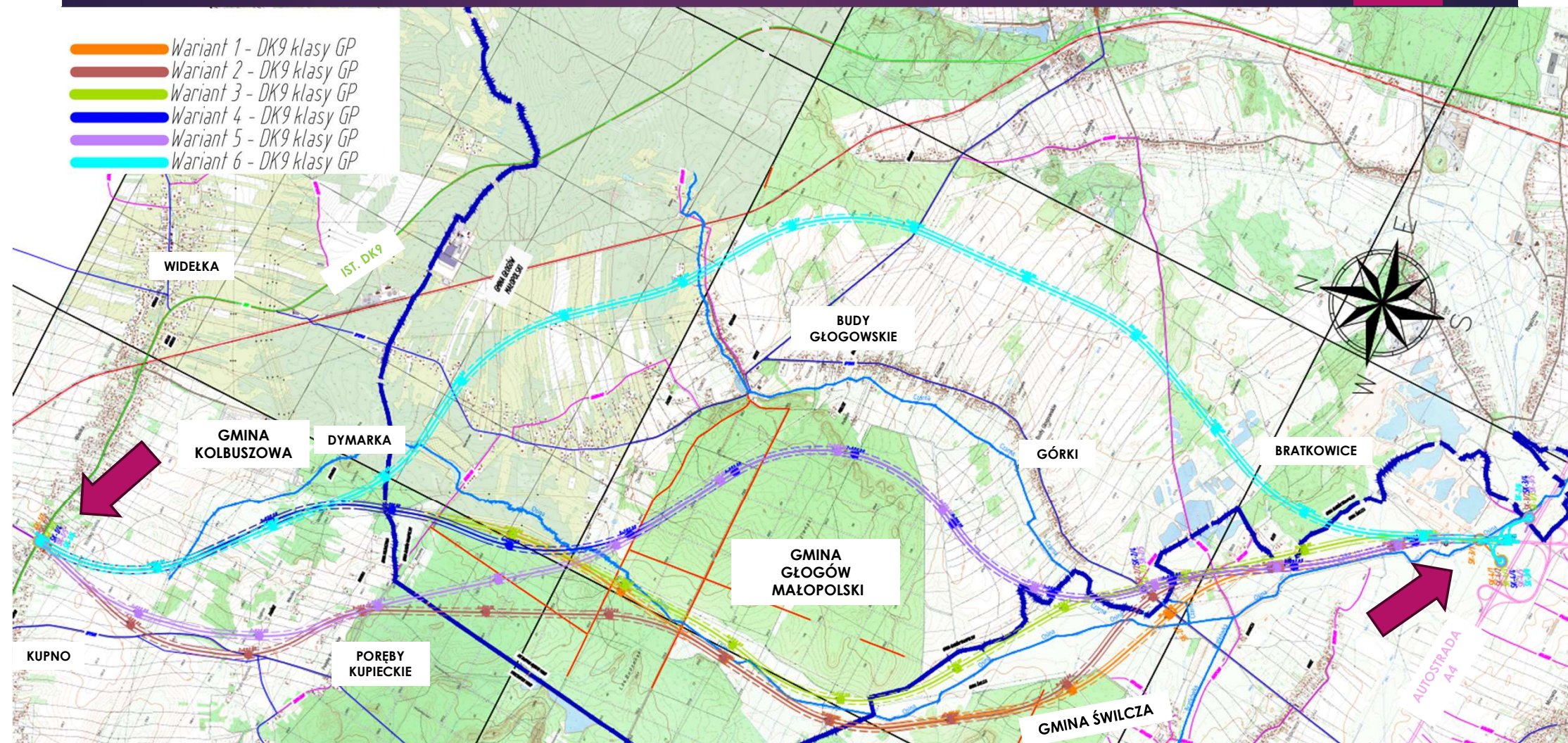
- Wariant 1 - DK9 klasy GP
- Wariant 2 - DK9 klasy GP
- Wariant 3 - DK9 klasy GP
- Wariant 4 - DK9 klasy GP
- Wariant 5 - DK9 klasy GP
- Wariant 6 - DK9 klasy GP



Zagospodarowanie terenu inwestycji

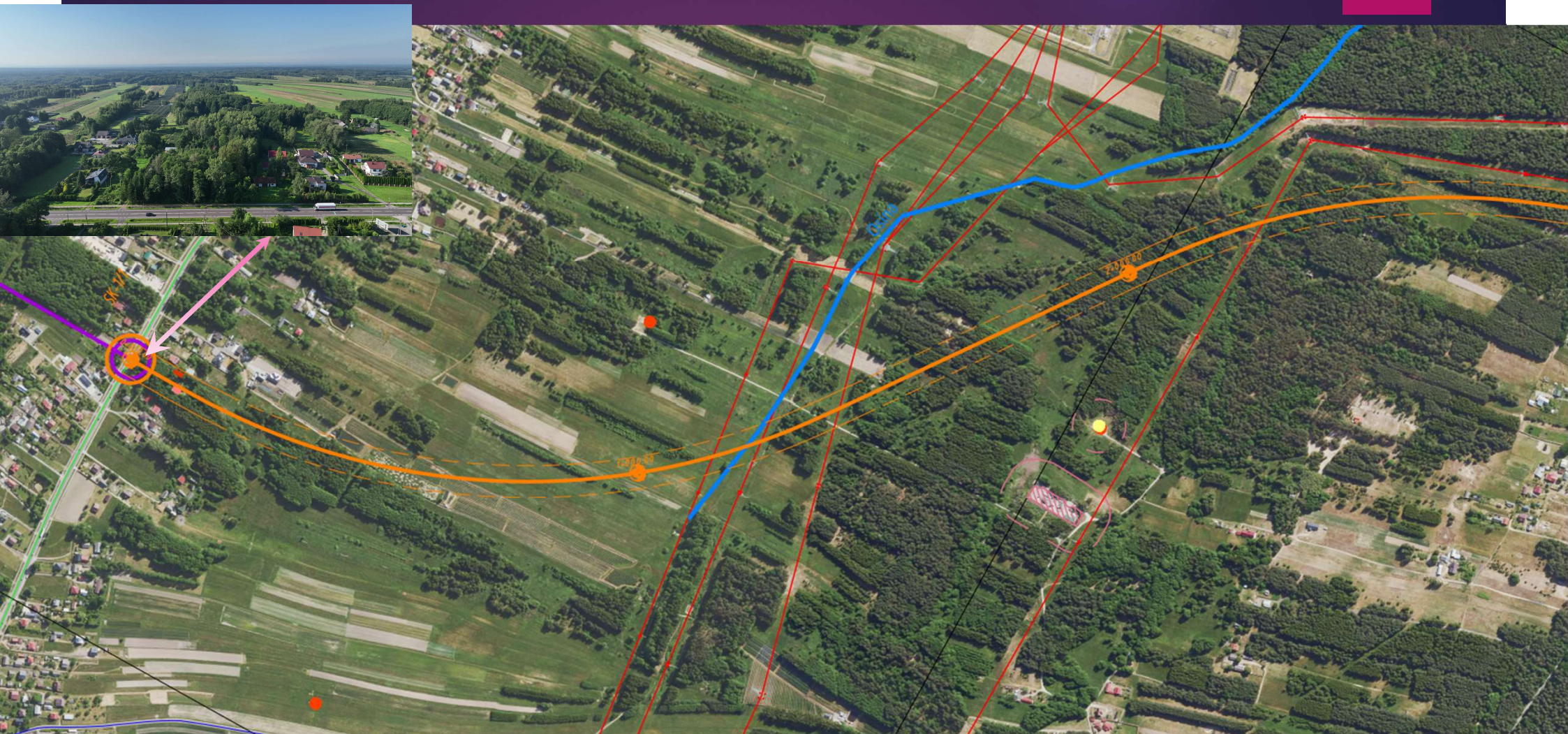
24

- Wariant 1 - DK9 klasy GP
- Wariant 2 - DK9 klasy GP
- Wariant 3 - DK9 klasy GP
- Wariant 4 - DK9 klasy GP
- Wariant 5 - DK9 klasy GP
- Wariant 6 - DK9 klasy GP



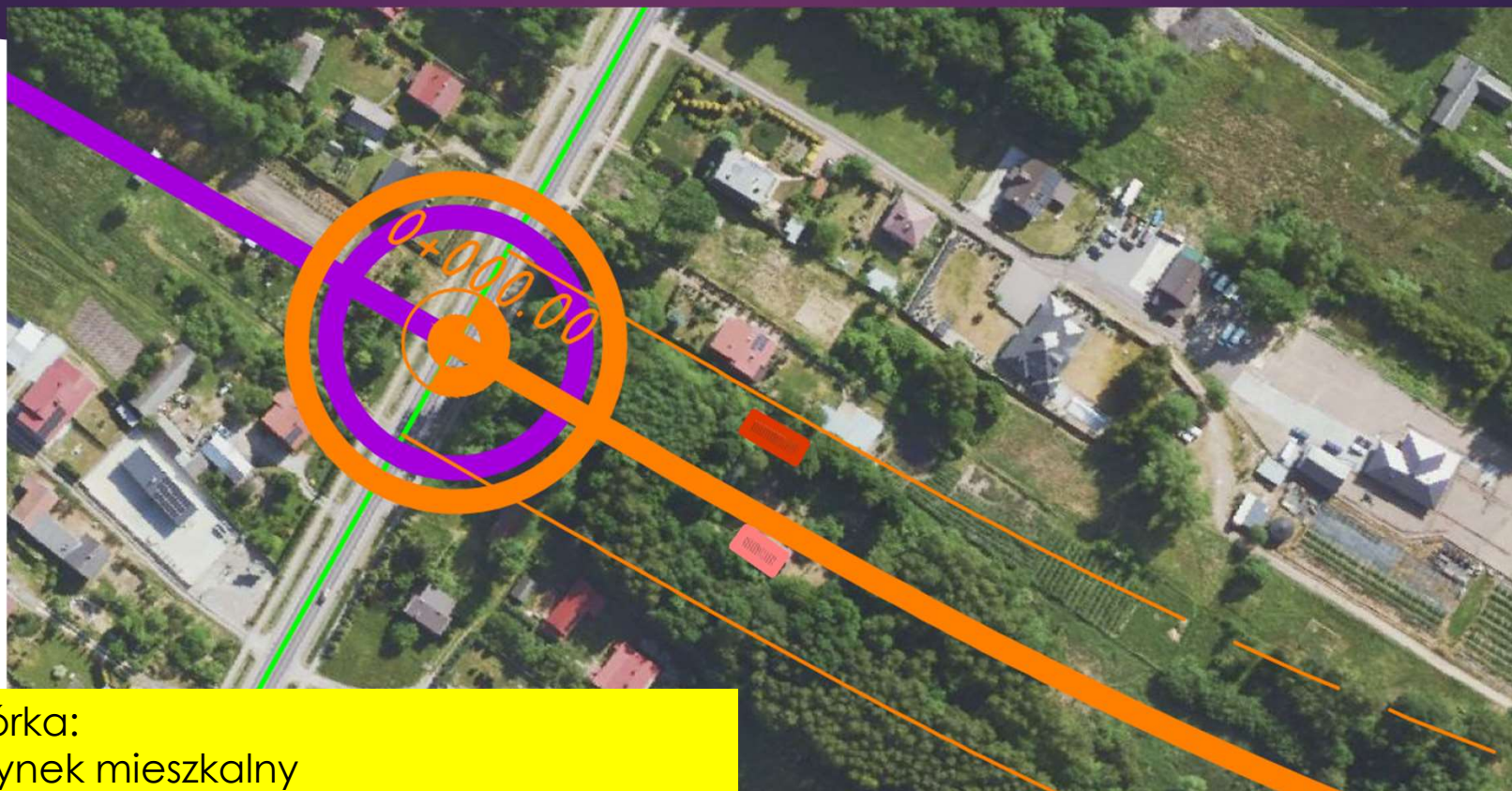
Wariant 1

26



Wariant 1

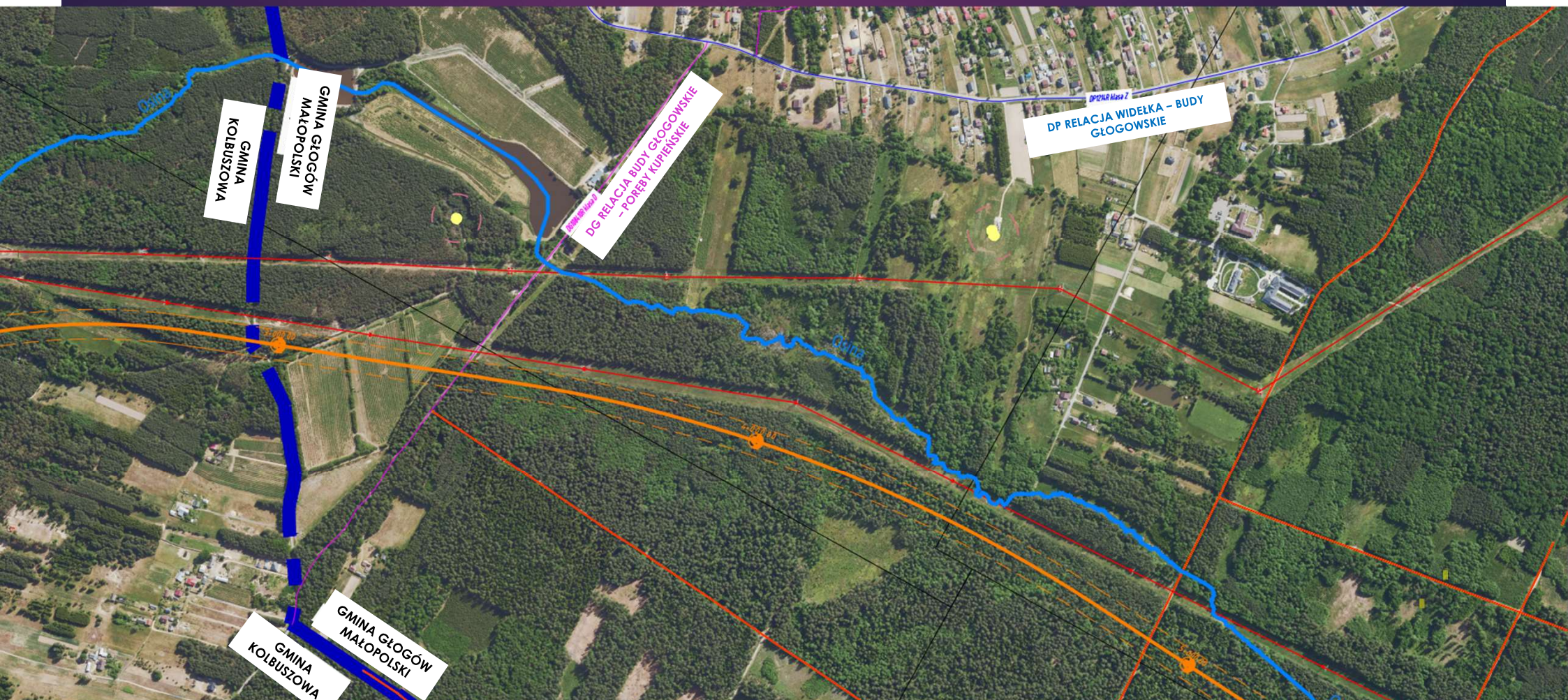
27



Rozbiórka:
1 budynek mieszkalny
1 budynek gospodarczy

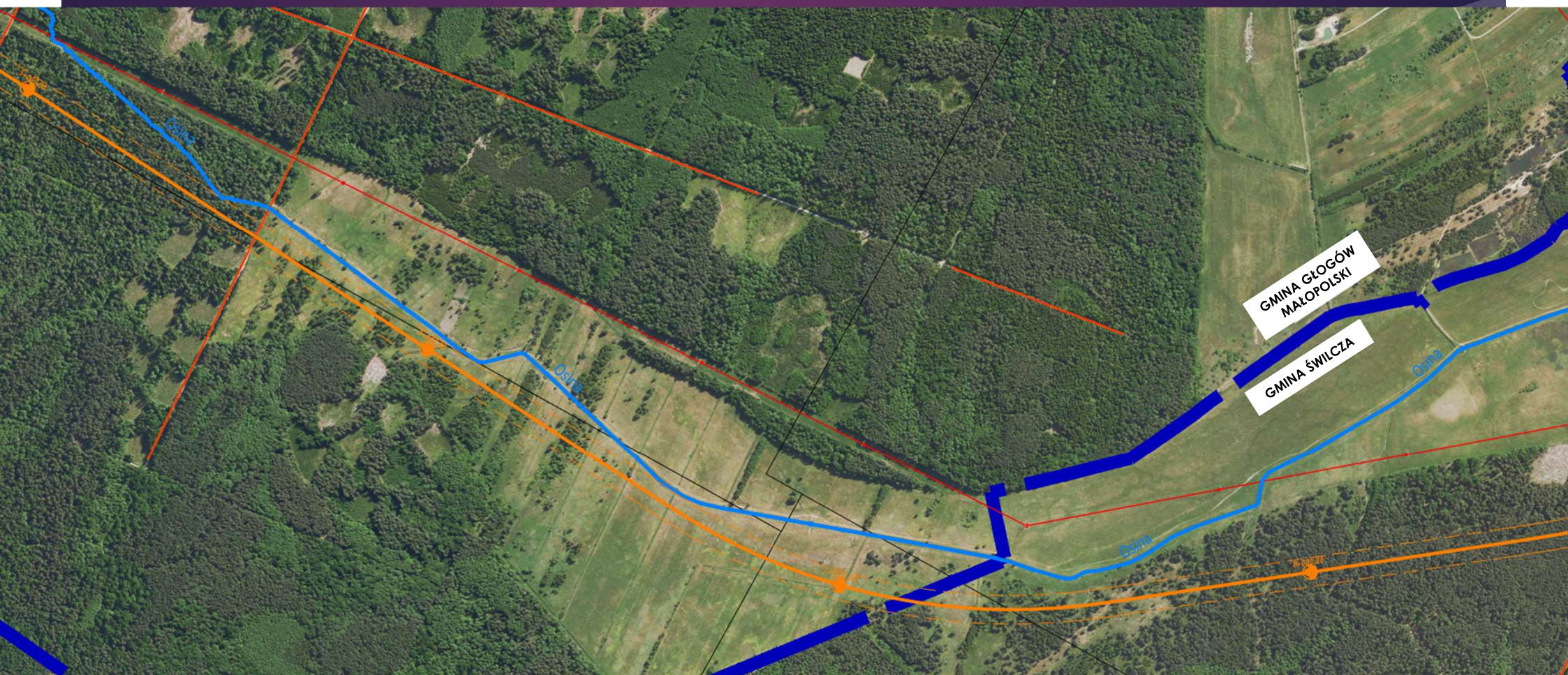
Wariant 1

28



Wariant 1

29



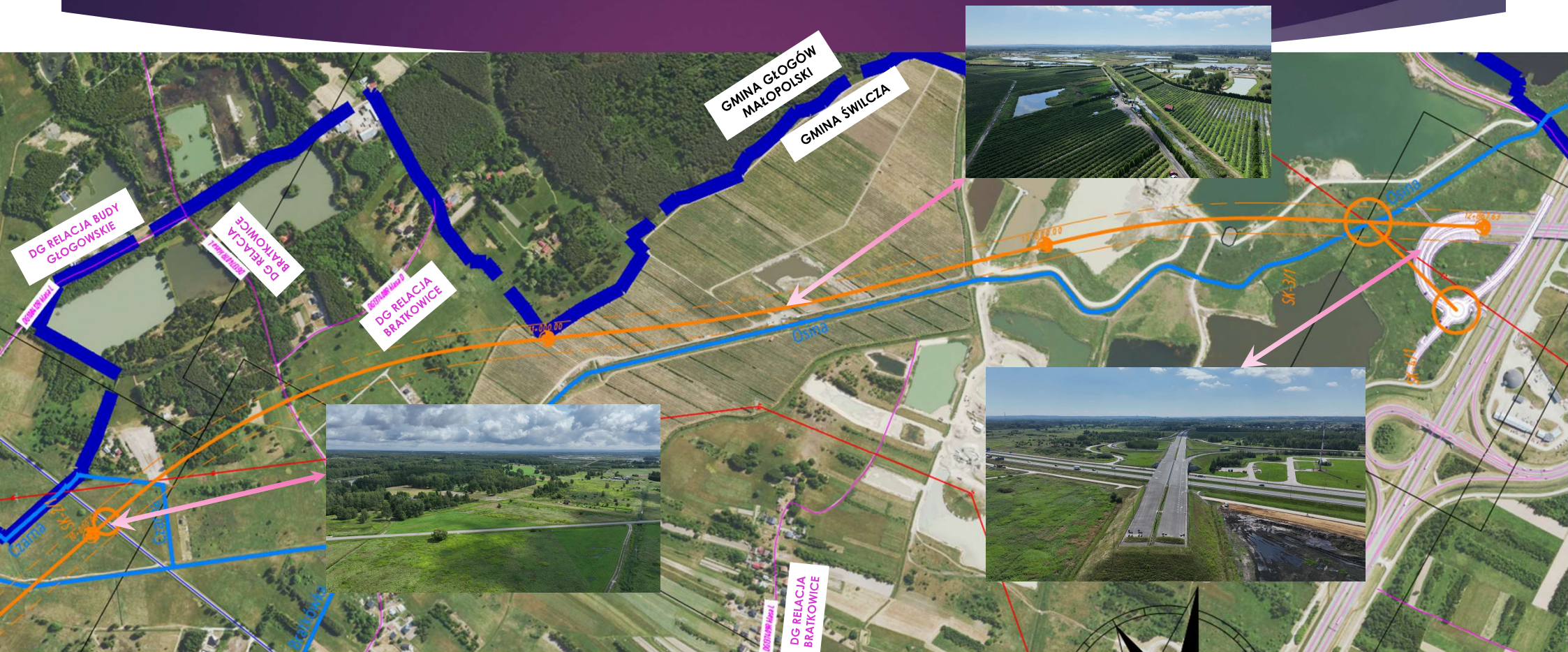
Wariant 1

30



Wariant 1

31



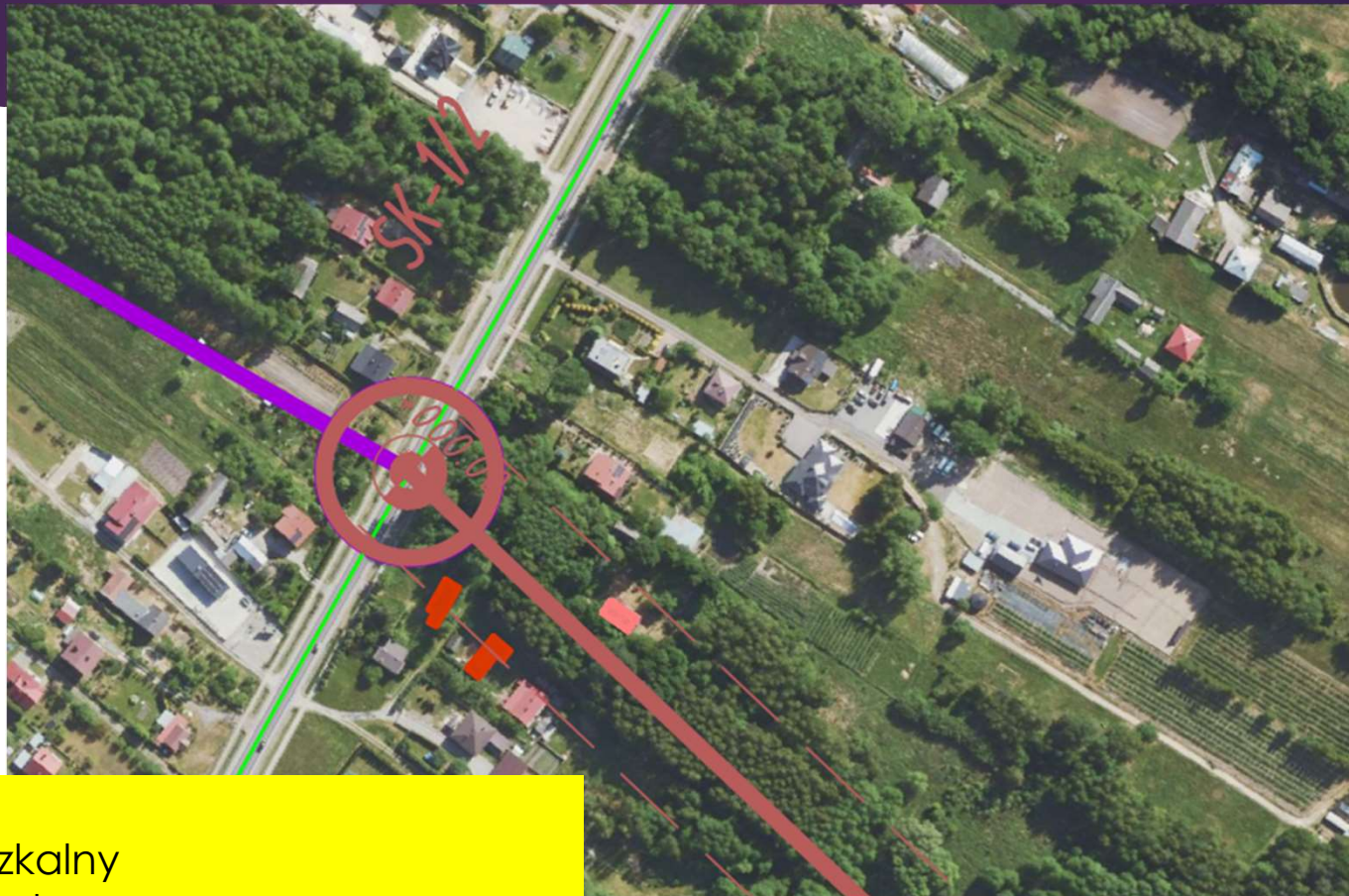
Wariant 2

32



Wariant 2

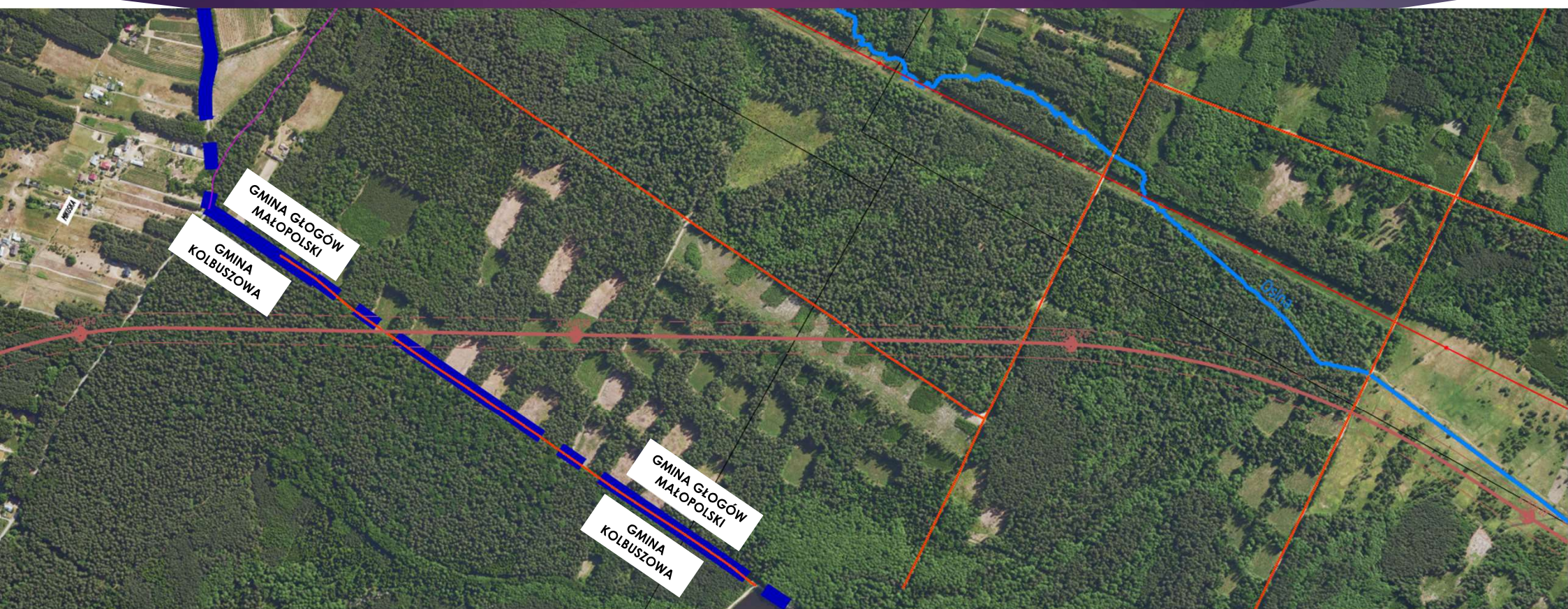
33



Rozbiórka:
1 budynek mieszkalny
2 budynki gospodarcze

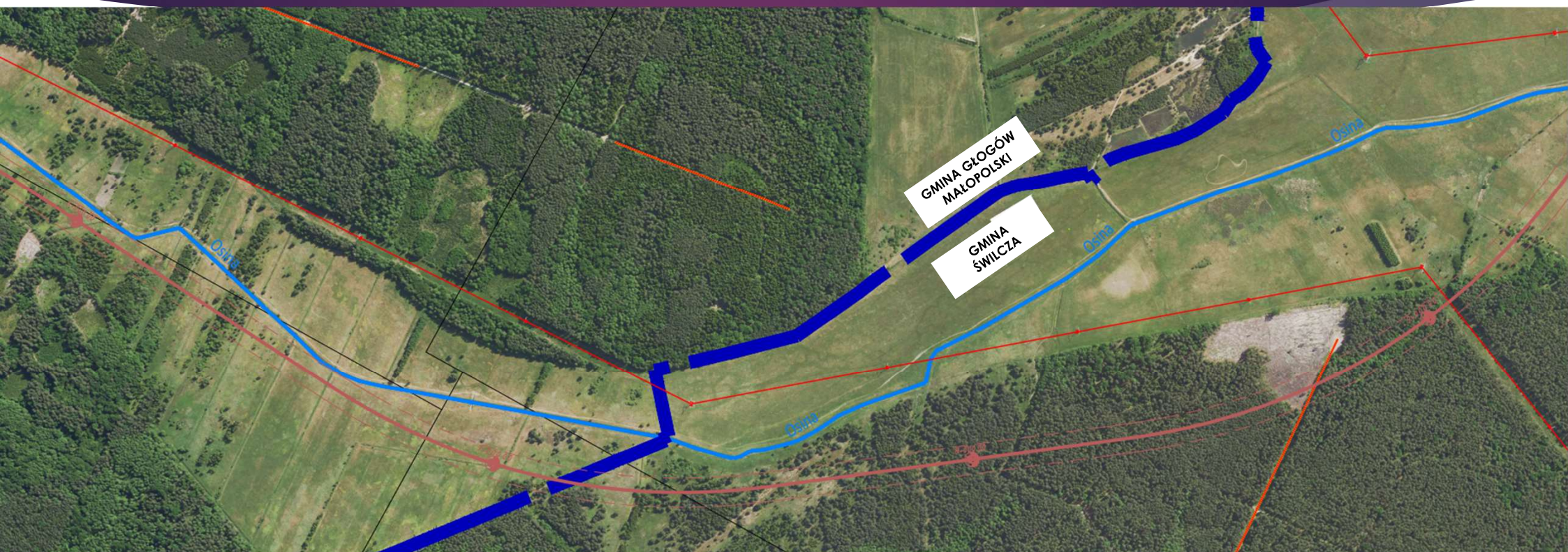
Wariant 2

34



Wariant 2

35



Wariant 2

36



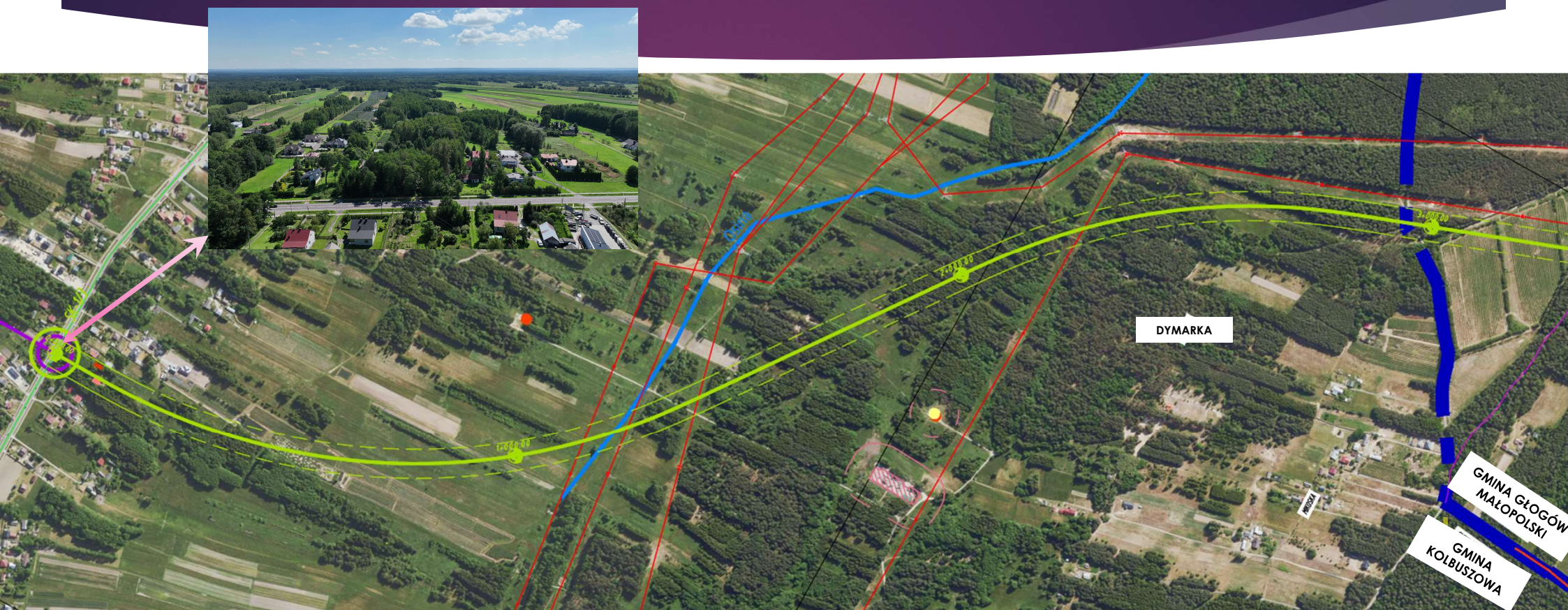
Wariant 2

37



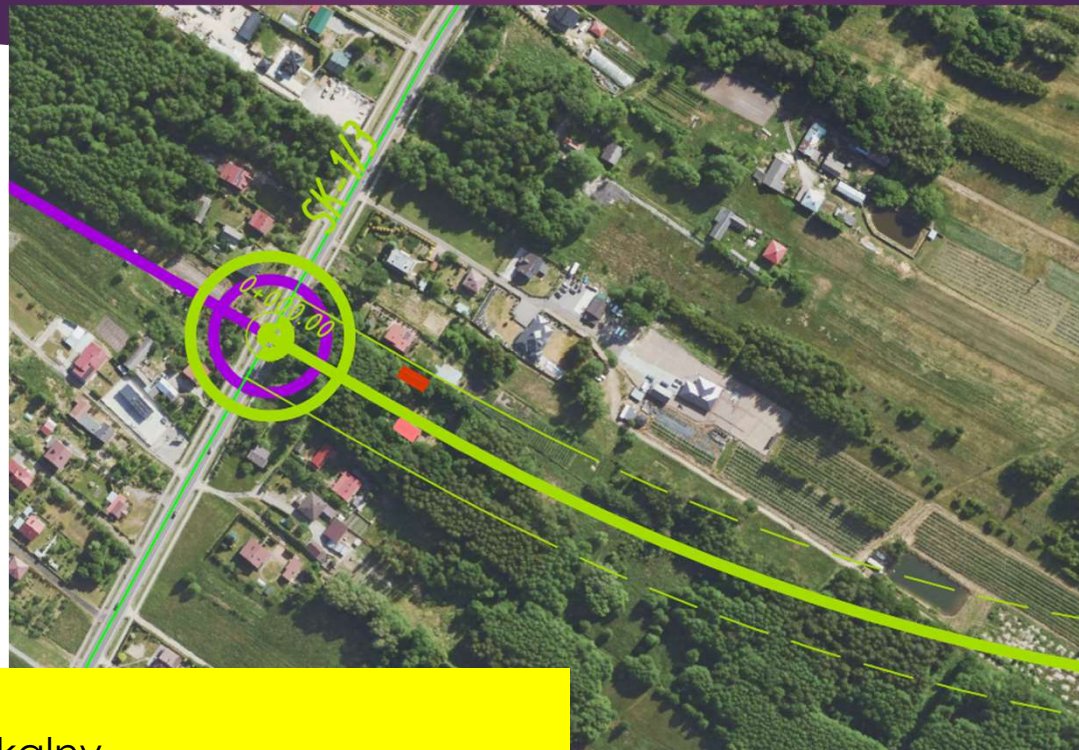
Wariant 3

38



Wariant 3

39



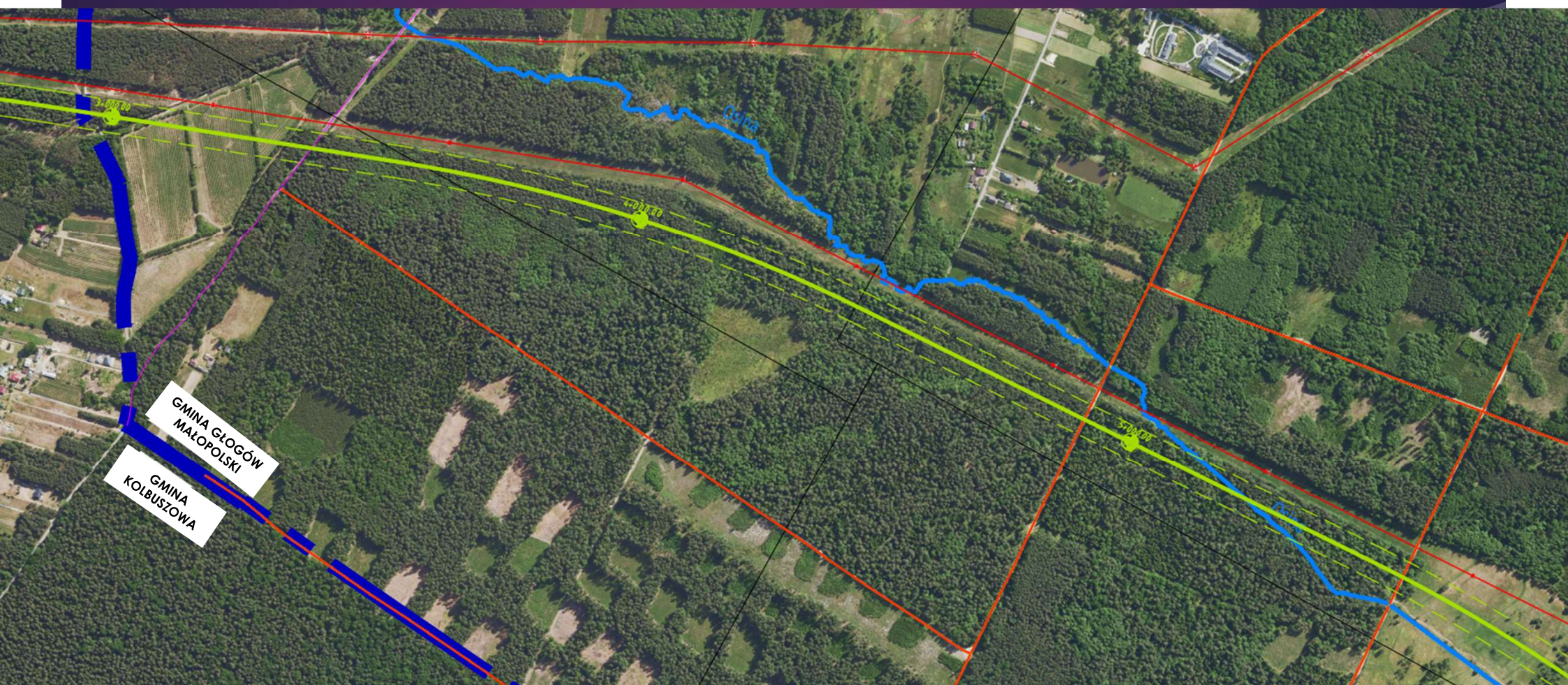
Rozbiórka:

1 budynek mieszkalny

1 budynek gospodarczy

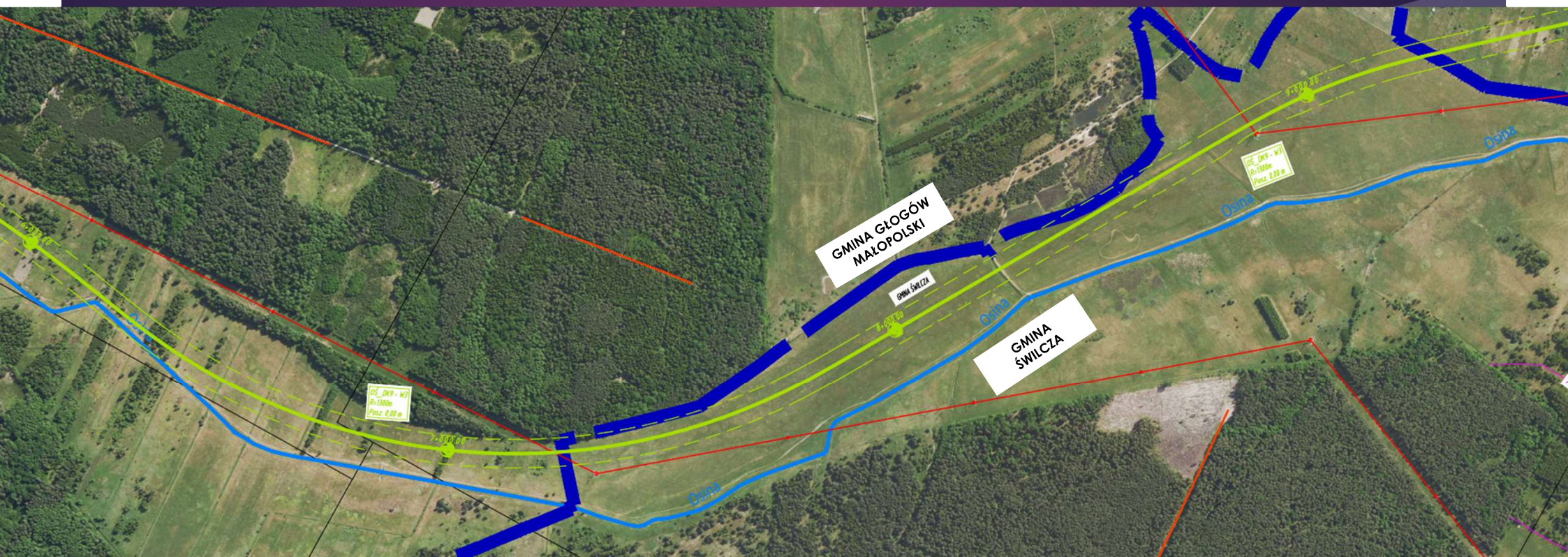
Wariant 3

40



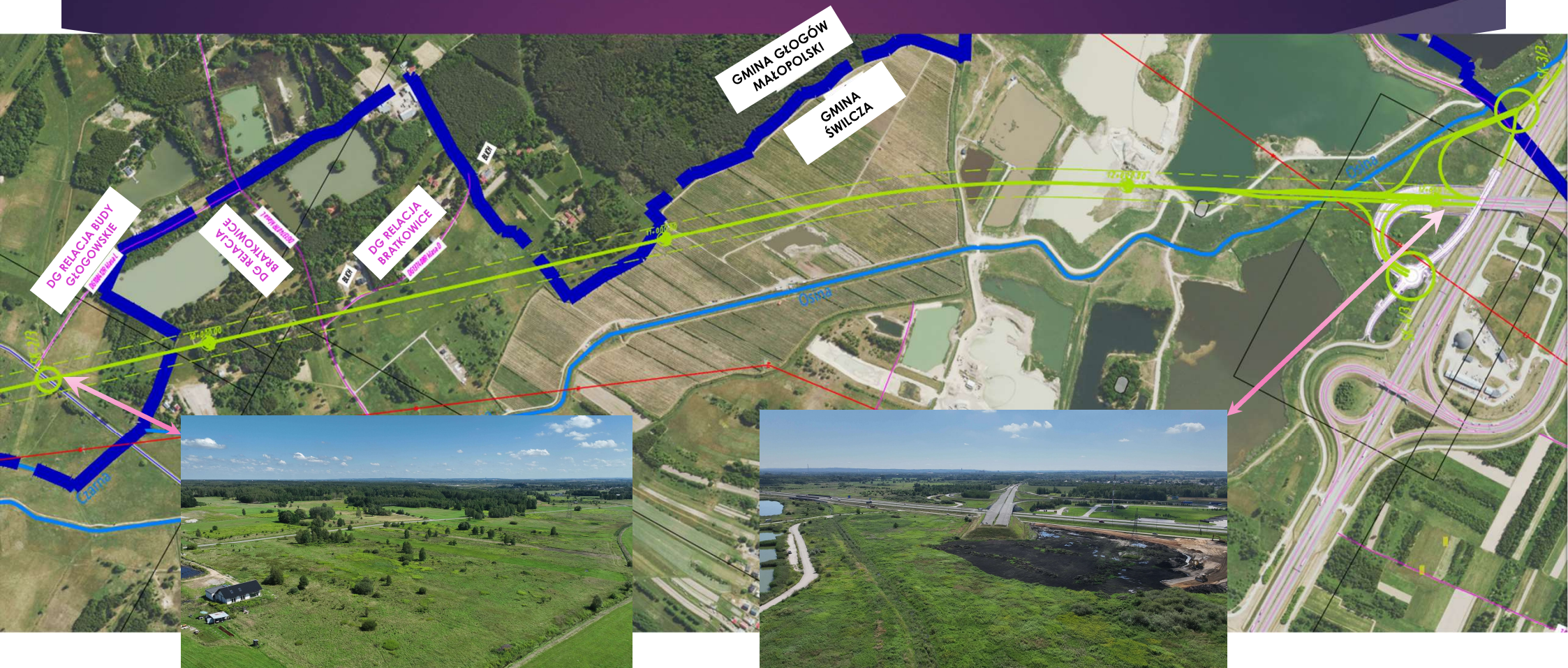
Wariant 3

41



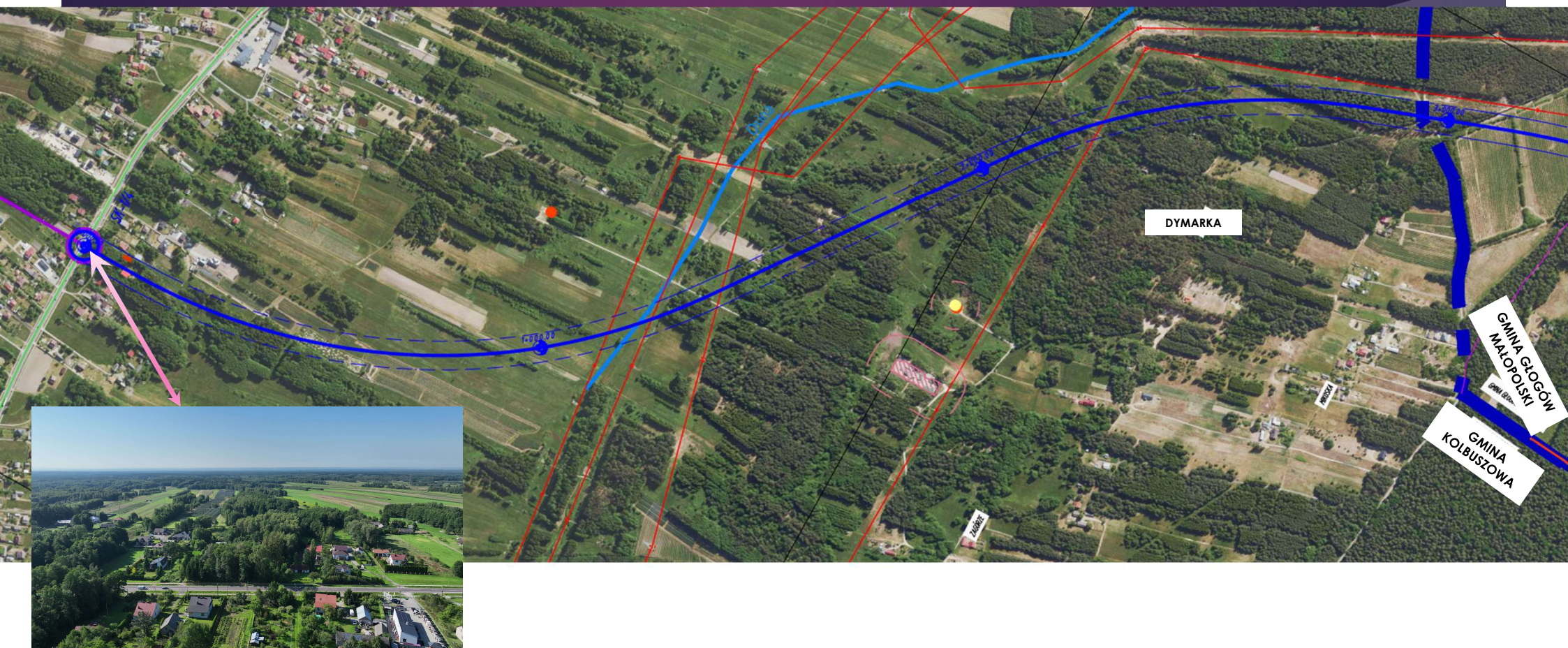
Wariant 3

42



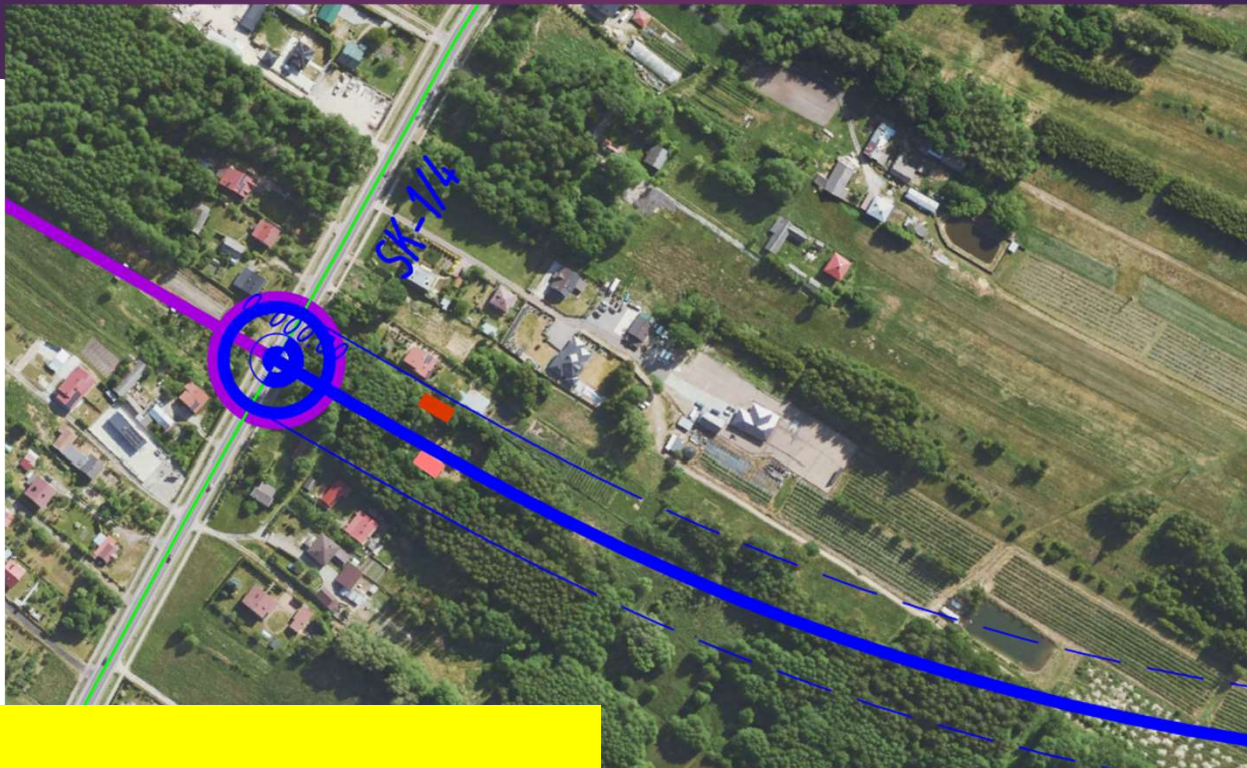
Wariant 4

43



Wariant 4

44



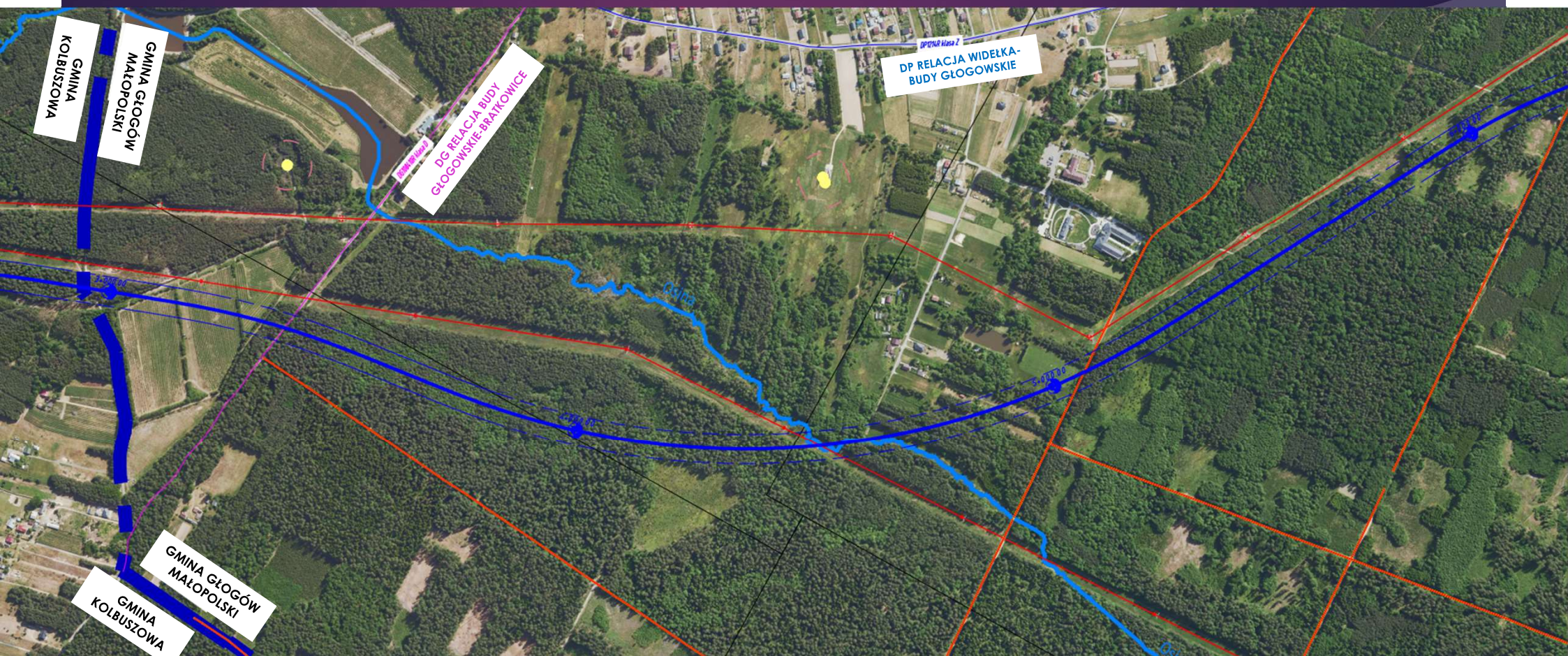
Rozbiórka:

1 budynek mieszkalny

1 budynek gospodarczy

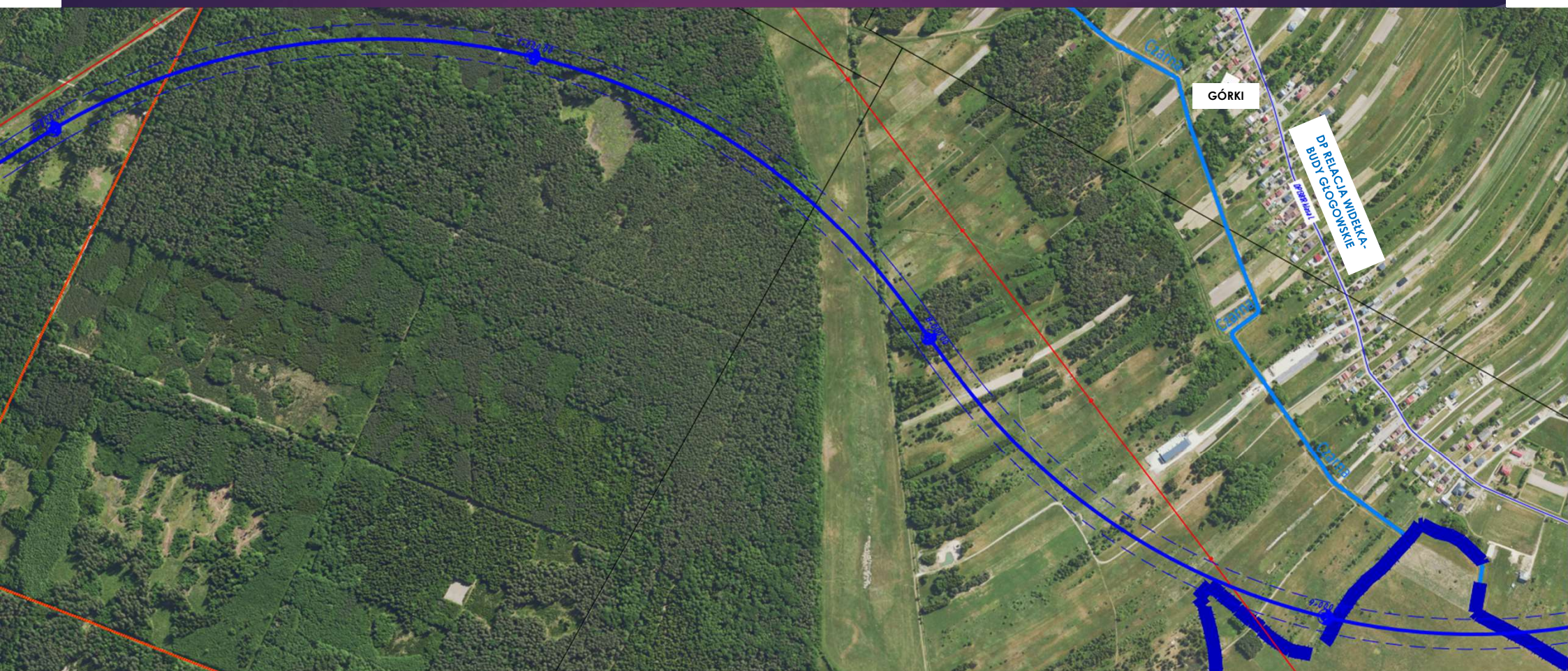
Wariant 4

45



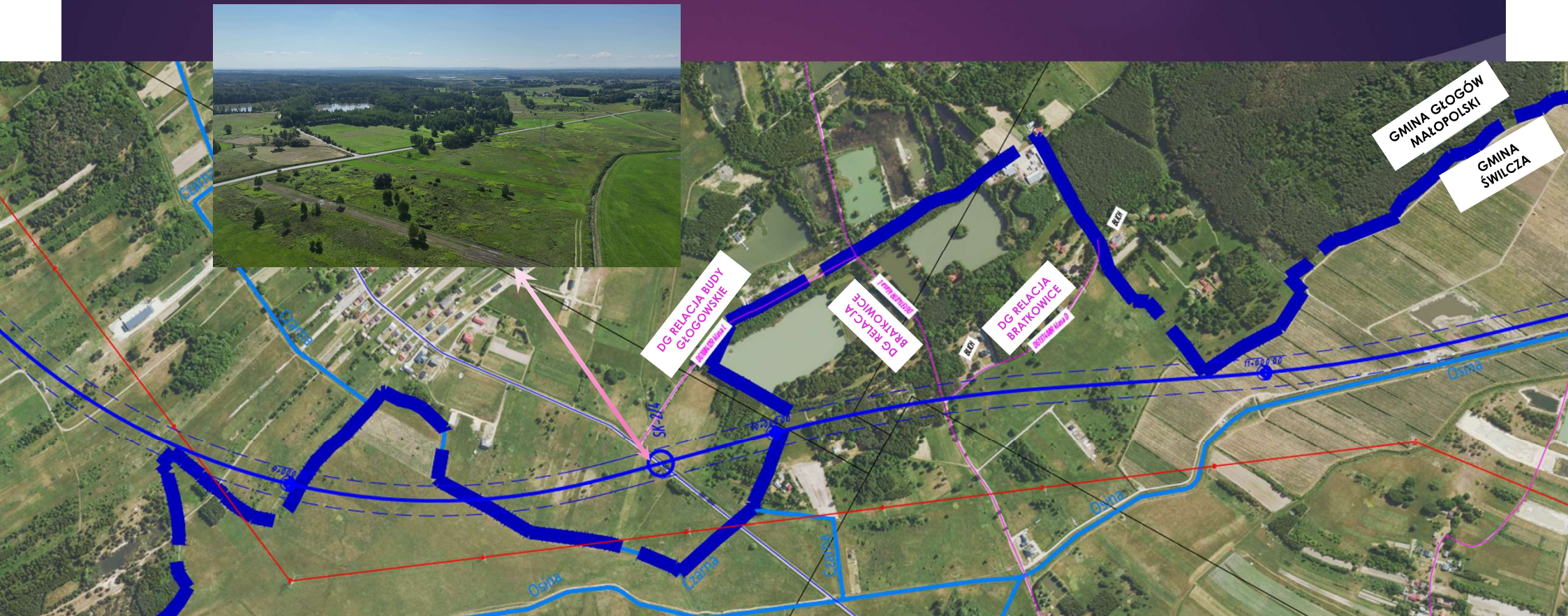
Wariant 4

46



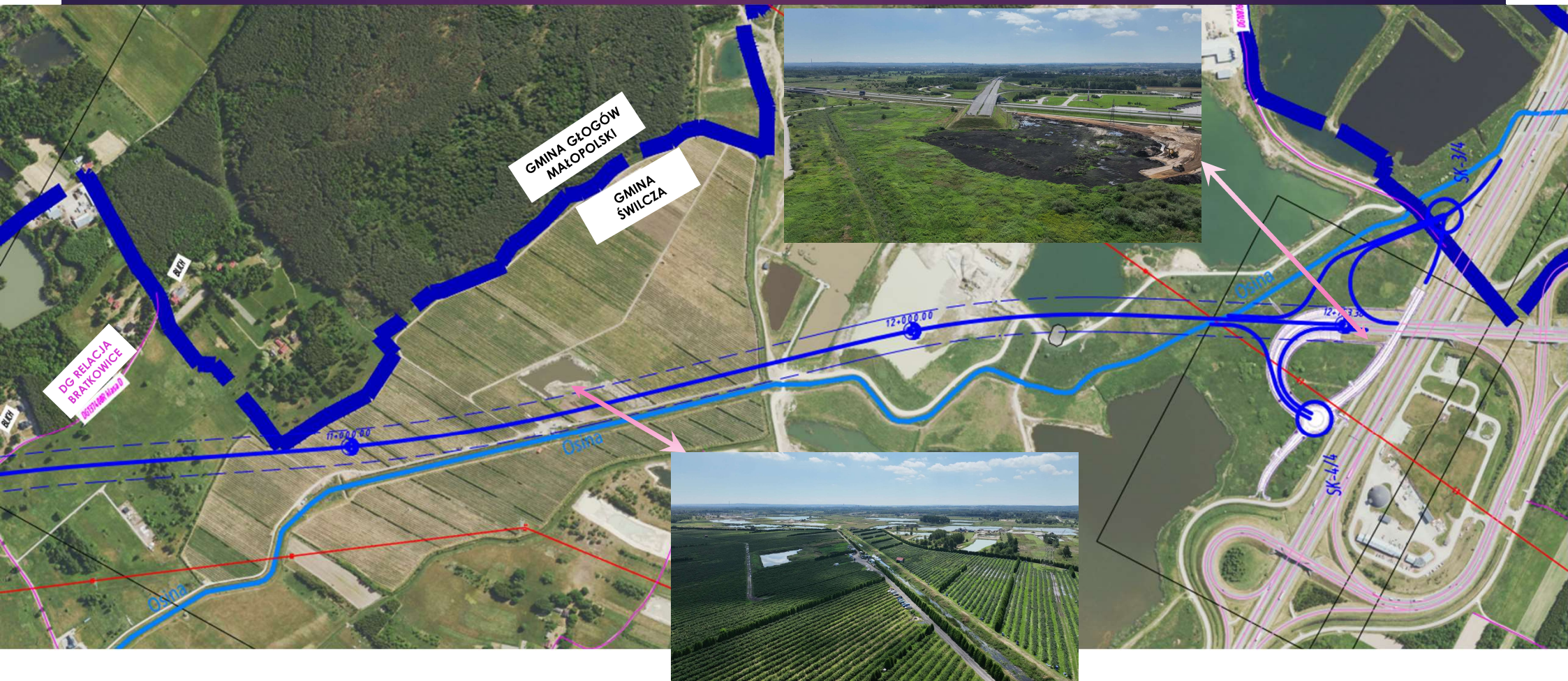
Wariant 4

47



Wariant 4

48



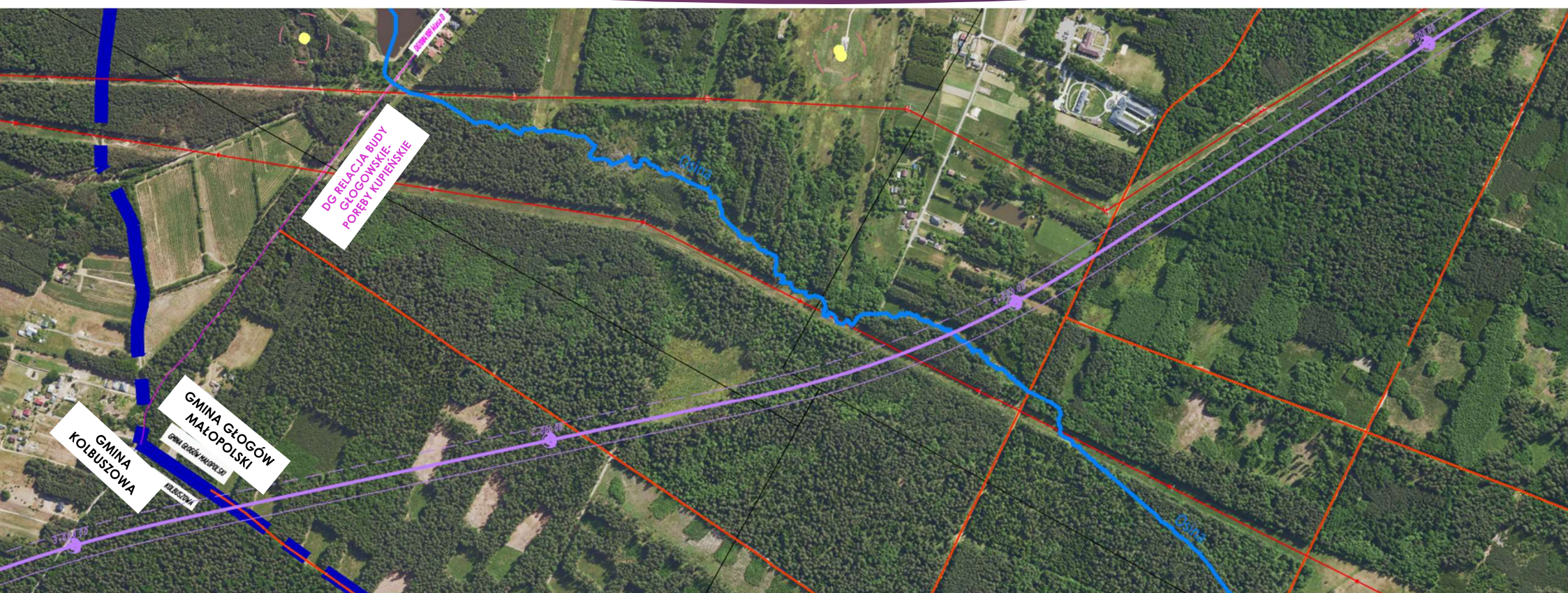
Wariant 5

49



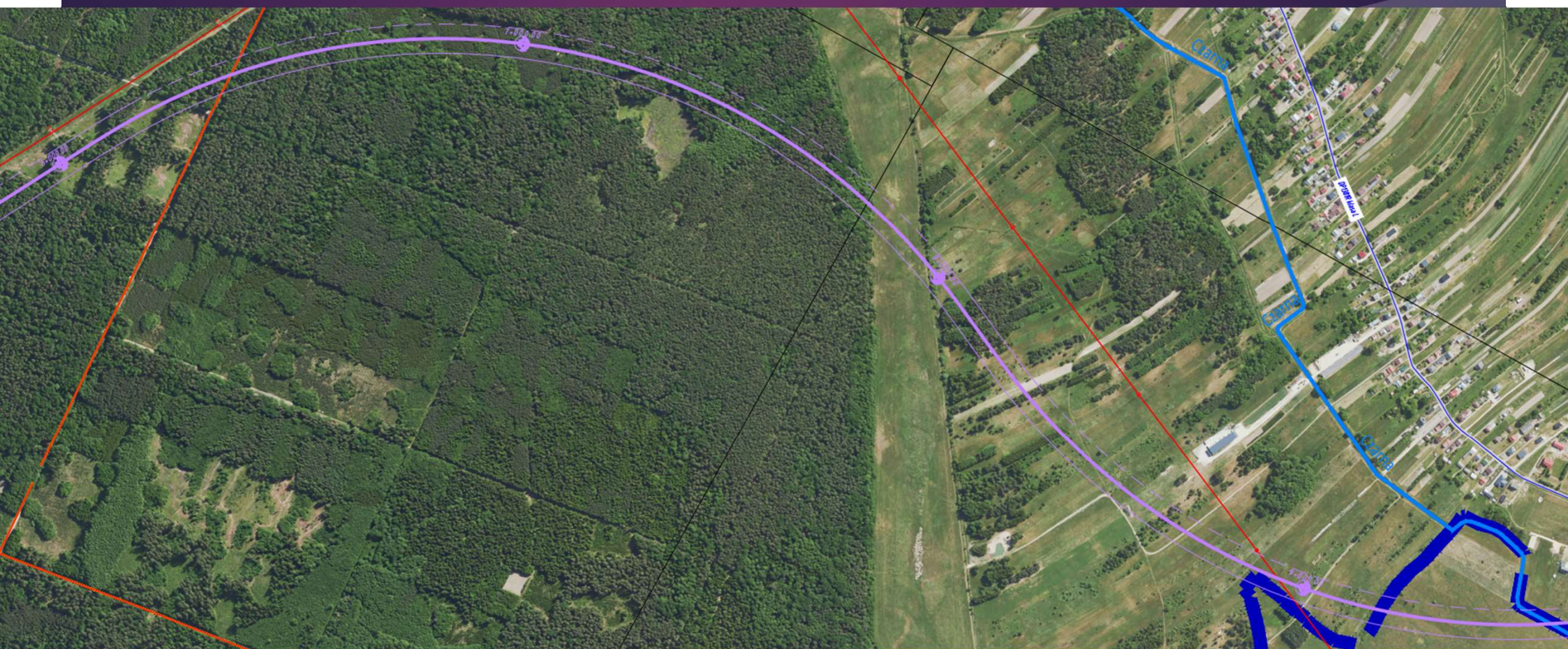
Wariant 5

51



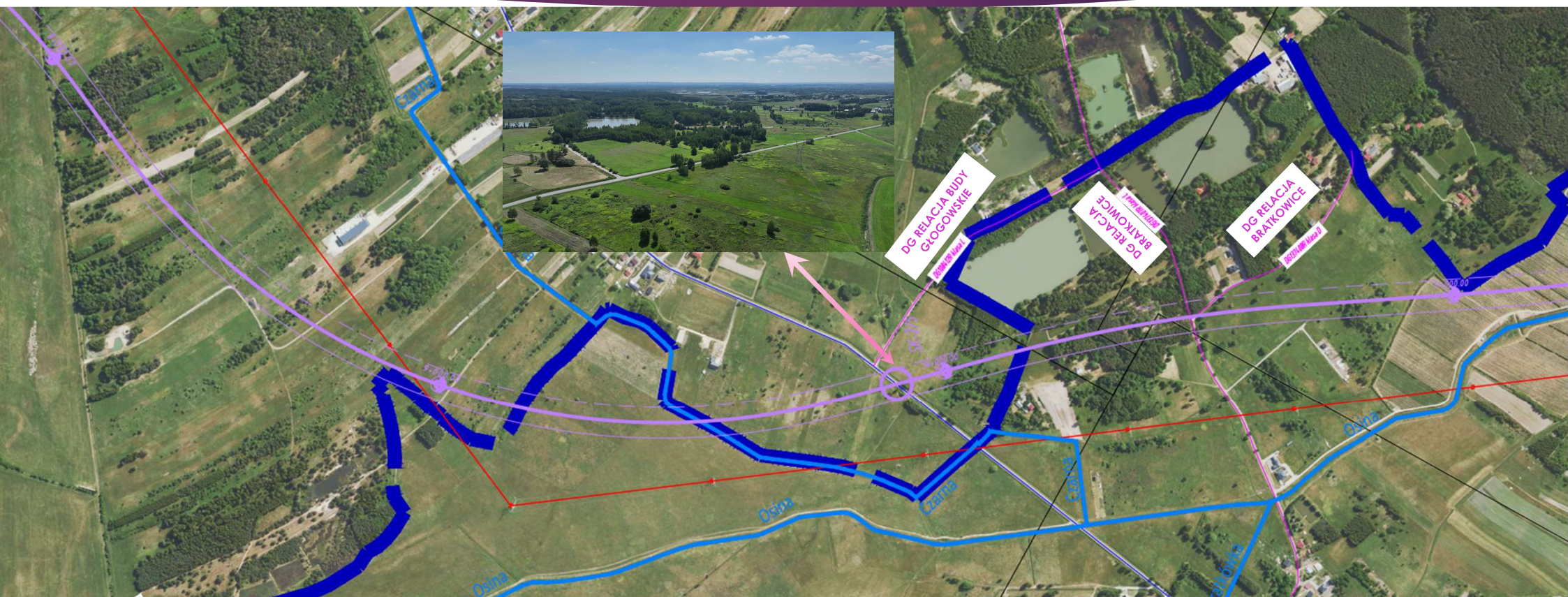
Wariant 5

52



Wariant 5

53



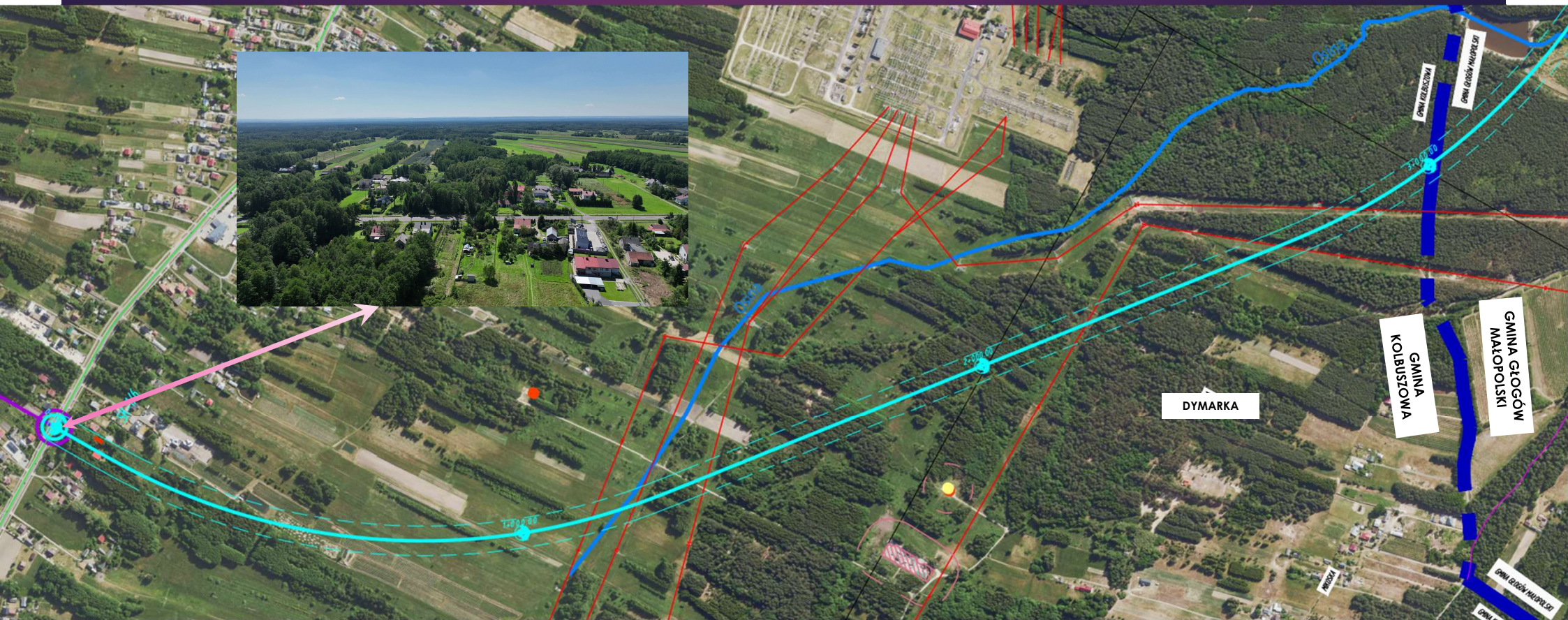
Wariant 5

54



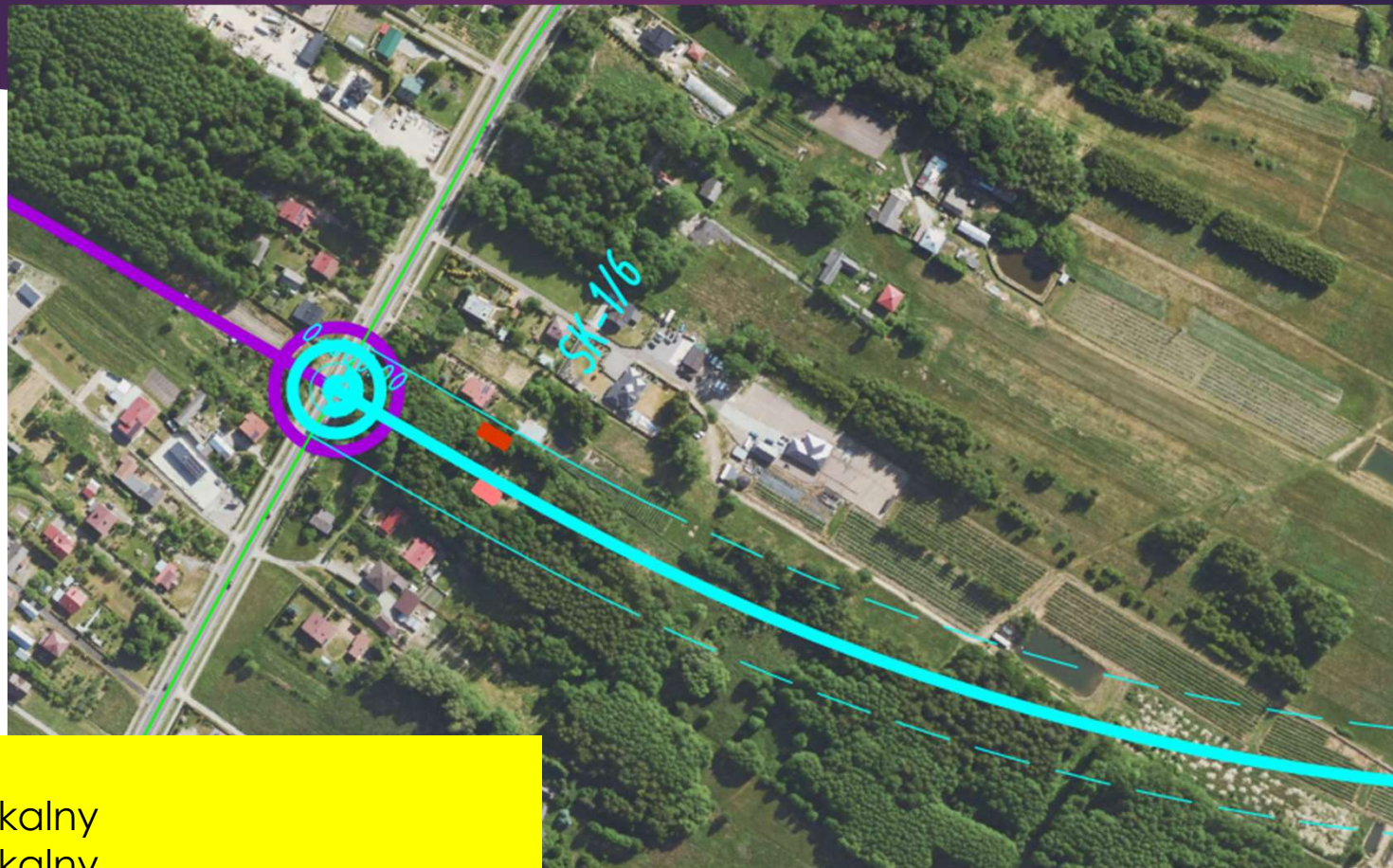
Wariant 6

55



Wariant 6

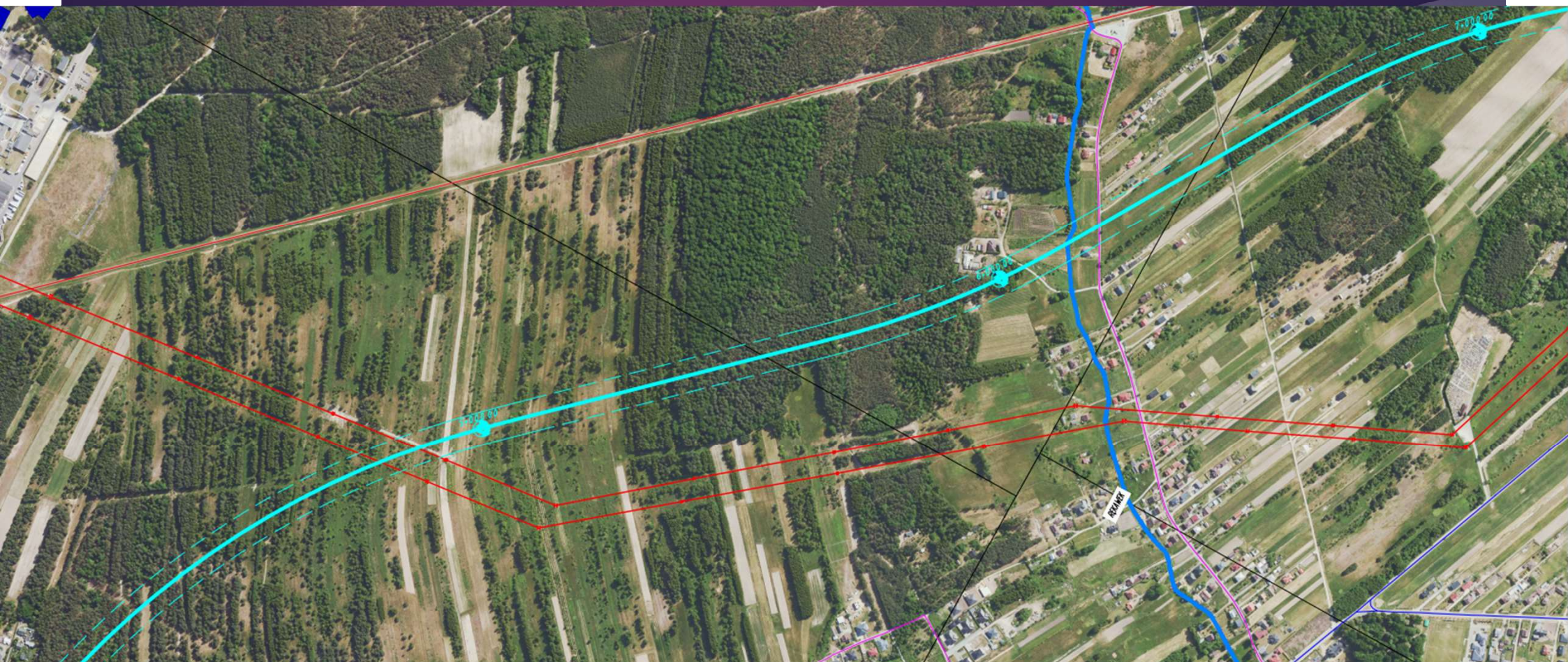
56



Rozbiórka:
1 budynek mieszkalny
1 budynek mieszkalny

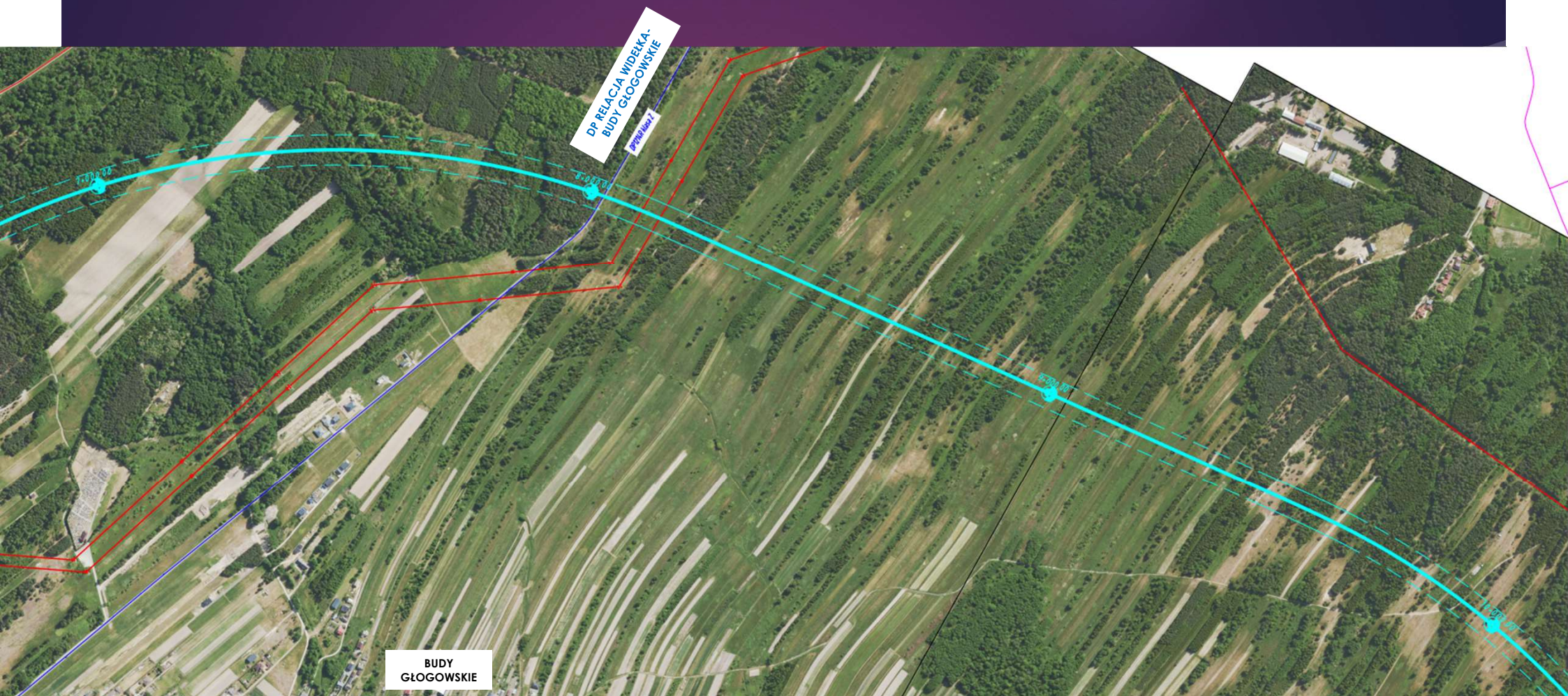
Wariant 6

58



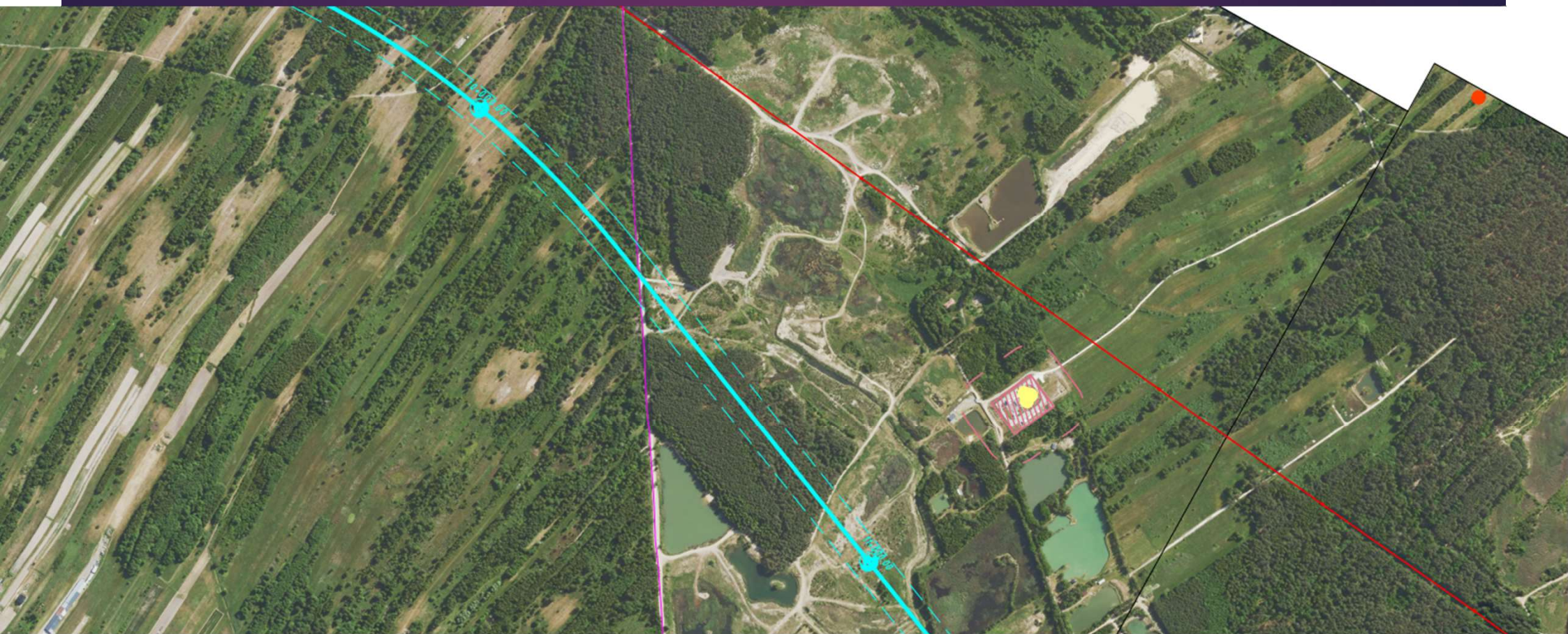
Wariant 6

59



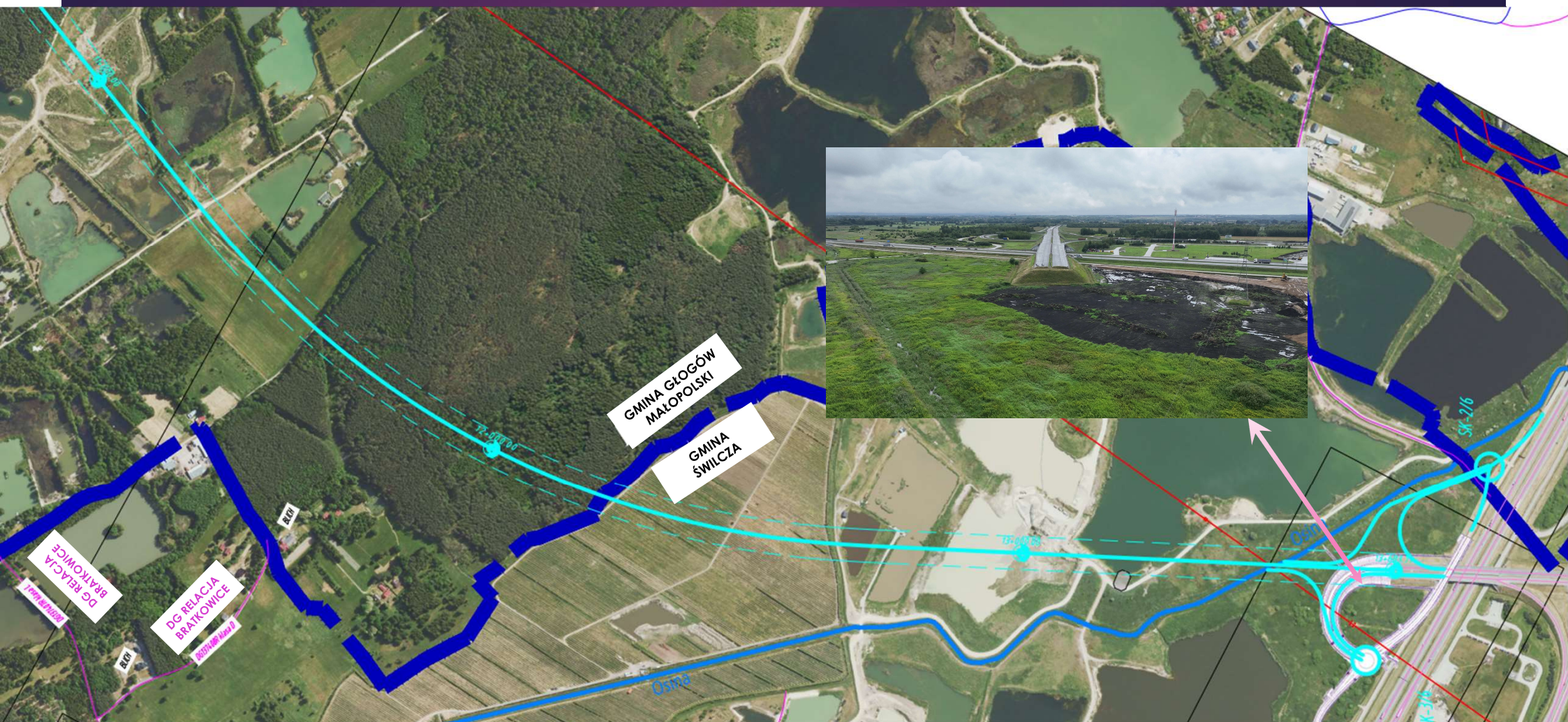
Wariant 6

60



Wariant 6

61



PODSUMOWANIE

	W1	W2	W3	W4	W5	W6
Oznaczenie wariantu [kolor]	<i>pomarańczowy</i>	<i>brązowy</i>	<i>oliwkowy</i>	<i>niebieski</i>	<i>liliowy</i>	<i> błękitny</i>
Długość drogi [km]	12.87	12.94	12.66	12.75	12.89	13.68
Ilość wyburzeń budynki mieszkalne [szt.]	1	1	1	1	1	1
Ilość wyburzeń budynki gospodarcze [szt.]	1	2	1	1	2	1
Szacunkowa ilość wyburzeń [szt.]	2	3	2	2	3	2
Ilość kolizji z ciekami [szt.]	2	2	3	3	2	2
Ilość kolizji z siecią elektroenergetyczną WN [szt.]	6	6	6	6	6	5
Ilość kolizji z siecią elektroenergetyczną NN [szt.]	1	1	1	1	1	6
Ilość kolizji z siecią elektroenergetyczną [szt.]	7	7	7	7	7	11
Ilość kolizji z drogami gminnymi [szt.]	1	0	1	1	0	2
Ilość kolizji z drogami powiatowymi [szt.]	1	2	1	1	1	2
Sumaryczna ilość kolizji z drogami publicznymi [szt.]	2	2	2	2	1	4
Ilość skrzyżowań [szt.]	1	1	1	1	1	0
Długość trasy na Obszarze Specjalnej Ochrony Przyrody - Puszcza Sandomierska [km]	9.78	9.75	9.38	9.50	9.64	5.95
Długość trasy na Mielecko-Kolbuszowsko-Głogowskim Obszarze Chronionego Krajobrazu [km]	6.65	6.90	6.26	6.38	6.90	0.00
Długość trasy na obszarze Korytarza Ekologicznego - Roztocze Pogórze Przemyskie [km]	10.91	11.05	10.70	10.80	11.01	8.32



dziękuję za uwagę i
zapraszam do dyskusji